



(KUVA: Kyösti Mäkelä)

Sievin seurakunta

Tilinpäätös 2024

Sisällys

I	Toimintakertomus.....	4
1	Yleiskatsaus.....	4
2	Hallinto.....	9
3	Henkilöstö.....	12
4	Ympäristö.....	14
5	Arvio todennäköisestä tulevasta kehityksestä.....	14
6	Arvio merkittävimmistä riskeistä ja epävarmuustekijöistä.....	15
7	Selvitys sisäisen valvonnan järjestämisestä.....	16
8	Talouden tunnusluvut.....	17
9	Seurakuntatalouskonsernin toiminta ja talous.....	18
10	Kirkkoneuvoston esitys tilikauden tuloksen käsittelyksi ja talouden tasapainottamistoimenpiteiksi.....	18
II	Talousarvion toteutuminen.....	19
1	Käyttötalouden toteutuminen.....	19
2	Tuloslaskelmaosan toteutuminen.....	43
3	Investointiosan toteutuminen.....	44
4	Rahoitusosan toteutuminen.....	45
III	Tilinpäätöslaskelmat.....	46
1	Tuloslaskelma.....	46
2	Rahoituslaskelma.....	47
3	Tase.....	48
IV	Tilinpäätöksen liitetiedot.....	49
1	Tilinpäätöksen laatimista koskevat liitetiedot.....	49
2	Tilinpäätöksen esittämistapaa koskevat liitetiedot.....	49

3	Tuloslaskelman liitetiedot	49
4	Rahoituslaskelman liitetiedot.....	50
5	Taseen vastaavia koskevat liitetiedot.....	51
6	Taseen vastattavia koskevat liitetiedot	51
7	Vakuuksia ja vastuusitoumuksia koskevat liitetiedot.....	51
8	Omistuksia muissa yhteisöissä koskevat liitetiedot	52
9	Taseyksikköinä hoidettujen rahastojen tilinpäätökset	52
V	Allekirjoitukset ja tilinpäätösmerkintä	56
VI	Luettelot ja selvitykset	57

I Toimintakertomus

1 Yleiskatsaus

Toimintavuosi Sievin seurakunnassa toteutui lähes suunnitellusti. Toiminnassa on pyritty perustyön hyvään hoitamiseen käytössä olevilla resursseilla toimintasuunnitelman 2024 ja voimassa olevan strategian mukaisesti. Toiminnallisesti suuntaviivoja antoi myös vuoden 2023 lopulla suoritettu piispantarkastus, jossa piispanlausunnossa annettiin rohkaisevia toiminta ehdotuksia seurakunnan toiminnan kehittämiseksi. Erityisesti jumalanpalveluselämän kehittämiseen piispa kehotti tarttumaan ennakkoluulottomasti sekä vapaaehtois- ja ulospäin suuntautuvaa työtä voisi lisätä strategian mukaisella matalan kynnyksen toiminnalla ja tapahtumilla.

Samalla seurakunnan elämään vaikuttivat hallituksen sopeutustoimet ja epävaka maailmantilanne, jotka mm. lisäsivät diakonian ja muun tuen tarvetta. Hallituksen sopeutustoimet vaikuttavat kokonaiskirkon ja yksittäisen seurakunnan osalta myös valtion avustusten kautta, kun kirkon yhteiskunnallisten tehtävien rahoitusta on leikattu. Vaikutusta tulee olemaan hautaustoimen, kulttuurihistoriallisesti arvokkaiden kiinteistöjen ja irtaimiston sekä väestökirjanpidon hoidossa.

Ulkoapäin tulevan paineen lisäksi seurakunnassa on ollut haasteita henkilöstövajauksen vuoksi. Diakonian virassa ei ollut työntekijää 9 kuukauteen ja muita pitkäaikaisia poissaoloja oli alku- ja loppuvuodesta. Myös seurakunnan pitkäaikainen seurakuntamestari jäi eläkkeelle keväällä 2024. Henkilöstön jaksamisesta on pyritty huolehtimaan johtavien viranhaltijoiden toimesta. Kirkkoherra on osallistunut henkisesti ja hengellisesti hyvinvoiva työyhteisö -koulutukseen, minkä antia on hyödynnetty työyhteisössä. Yleinen ilmapiiri on kuitenkin kaikinensa työyhteisössä hyvä ja toiminnallisesti on pystytty priorisoimaan oikeita asioita.

Sievin seurakunnalle kertyi tilikaudelta 2024 ylijäämää lähes 159 000 euroa (187 000 euroa, 2023). Käyttötalouden kuluja lisäsi muun muassa kiinteistöille tehdyt erilaiset huoltotoimenpiteet ja hankitut roskakatokset, kirkonkellojen soittojärjestelmän uusiminen sekä metsänhoitokulut. Uusia investointeja ei kulu-neena vuonna aloitettu. Verotulojen ennustetaan (FCG 08/2024) kasvavan vuonna 2025 vielä noin 8 %, mutta sen jälkeen vuosina 2026–2030 verotulot eivät enää juurikaan kasva. Talouden raamit tiukkenevat näin ollen väistämättä.

Seurakunta toimii aina omassa ajassaan ja paikassaan. Seurakuntaelämän kannalta on tärkeää muistaa strategian mukaisesti yhteisöluonteesta ja siitä, kuinka viime kädessä Jumala antaa kaiken hyvän ja ohjaa seurakuntalaisten elämää. Sanoma Kristuksen läsnäolosta ja Jumalan tuomasta armahduksesta on ilosanoman tavoin saanut vaikuttaa seurakuntalaisten elämässä. Ja siihen evankeliumin työhön seurakunnassa edelleen uskotaan ja sen varassa katsotaan myös tulevaan.

Olli Luhtasela
kirkkoherra

Mari Sorvisto
talouspäällikkö

Sievin seurakunnan missio, visio, strategia

Sievin seurakunnan tehtävänä on toteuttaa kirkon tehtävää Sievissä. Missionamme on olla armon asialla vaativassa maailmassa. Visionamme puolestaan kannustaa meitä kohtaamaan ja vahvistamaan ihmisiä sekä luomaan yhteisöllisyyttä. Toiminnassamme pyrimme siihen, että olemme avoin ja helposti lähestyttävä yhteisö, jonka toimintaan kaikkien on helppo tulla mukaan matalalla kynnyksellä. Kohdistamme apua ja tukea lapsiperheille sekä heille, jotka ovat yksinäisiä, sairaita tai muuten vähäosaisia. Tuemme perheitä ja lasten kasvua kristillisten arvojen mukaiseen aikuisuuteen. Työyhteisönä katsomme luottavaisin mielin tulevaisuuteen. Suunnittelemme jaideoimme uusia tapoja toimia, tapoja, jotka puhuttelevat ja saavat ihmisiä mukaan toimintaan lisäten yhteisöllisyyttä yksilökeskeisessä maailmassa.

Olellisimmat tapahtumat ja muutokset tilinpäätösvuonna ja sen jälkeen

Seurakunnan olemuksen näkökulmasta oleellisia tapahtumia ovat kaikki ne tilanteet, joissa seurakunnan perustehtävä tavalla tai toisella tulee konkreettiseksi. Erityisenä nostona voi ottaa näistä esille Vanhankirkon kappelin 70-vuotisjuhla sekä uutena tapahtumana järjestetty entisten partiolaisten ja seurakuntanuorten kokoontuminen Louetin leirimajalla. Molemmissa seurakuntalaisilla oli iso rooli tilaisuuden luomisessa, ja ne kokosivat hienosti väkeä yhteen. Samalla tilaisuuksissa tehtiin yhteistyötä Sievin kunnan johtavien viranhaltijoiden kanssa, mm. vs. kunnanjohtaja vieraili ja piti puheen molemmissa tilaisuuksissa. Kaikkiaan aktiivisia vapaaehtoisia seurakunnan toiminnassa oli mukana 205 henkilöä.

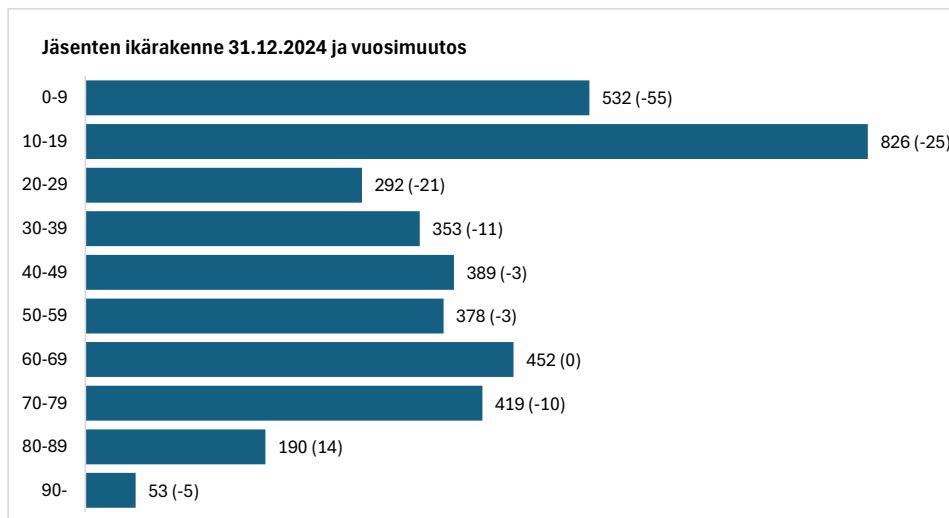
Kirkolliset toimitukset tilinpäätösvuonna

Kirkollisissa toimituksissa seurakunta kohtaa useimmin jäsenensä. Kirkollisista toimituksista vuoteen 2023 verrattuna hautaan siunaamisten määrä pysyi samana ollen 56 (56, 2023). Tuhkausten määrä ei ole juuri lisääntynyt niiden ollessa 9 kpl. Kirkollisia vihkimisiä järjestettiin yhteensä 13, mikä on aiempien vuosien tasoa. Kastettujen määrä nousi runsaasti vuoteen 2023 (39 kastetta) verrattuna eli noin 44 % ja niitä oli 56 kpl. Sievissä järjestettiin kaksi konfirmaatiomessua, joissa konfirmoitiin yhteensä 35 seurakuntalaista.

Seurakunnan jäsenet

Sievin seurakuntaan kuului 31.12.2024 3884 jäsentä, joten seurakunta luokitellaan pieniin seurakuntiin, koska seurakunnan jäsenmäärä on alle 5000 jäsentä.

Jäsenten ikärakenne ja vuosimuutos



Kastetut	56
Kuolleet	41
Liittyneet	10
Eronneet	23
Muuttoliike (+/-)	-121
Jäsenmuutos yhteensä	-119
Jäsenet 31.12.2023	4 003
Jäsenet 31.12.2024	3 884

(www.kirkontilastot.fi)

Kuntalaisista seurakunnan jäseniä vuoden 2024 lopulla oli 82,4 %.

Yleinen ja seurakuntien talouden kehitys

Suomen talous on toipumassa taantumasta. Talous on kääntynyt hienoiseen kasvuun ja kasvun ennustetaan jatkuvan niin Suomessa, euroalueella kuin Yhdysvalloissakin, missä kasvu jatkuu vahvana. Maailmantalouden positiivisia näkymiä varjostavat kuitenkin monenlaiset riskit. (VM 19.12.2024). Maailmantilanne on epävakaa: Sodat Ukrainassa ja Gazassa jatkuvat, valta Yhdysvalloissa on juuri vaihtunut, erilaiset häirinnän muodot niin Itämerellä kuin verkossa ovat lisääntyneet.

Kuluneena vuonna inflaatio on hidastunut Suomessa selvästi. Kuluttajahintojen vuosimuutos oli 0,7 % joulukuussa. Kuluttajahintojen nousua vuoden takaisesta hillitsi eniten asuntolainojen keskikoron, sähkön ja dieselin hinnan lasku. (Tilastokeskus, 14.1.2025) Bruttokansantuote jää vuositasolla 0,3 prosenttia pienemmäksi vuonna 2024 kuin edellisenä vuonna. Eniten tuotantoa on heikentänyt rakentamisen merkittävä vähentyminen sekä yksityisen kulutuksen väheneminen. (VM 19.12.2024)

Suomen talous vahvistuu vähitellen vuonna 2025. Inflaatio pysyy maltillisena ja korkotason odotetaan yhä alenevan. Yksityinen kulutus on silti edelleen vaisua. Nimellisansioiden odotetaan nousevan noin 3 prosenttia vuonna 2025. Työttömyys on edelleen nousussa. Suomen julkisen talouden velka jatkaa kasvuaan hallituksen sopeuttamistoimenpiteistä huolimatta. Velkasuhdetta kasvattavat valtion ja paikallishallinnon syvät alijäämät ja heikko talouskasvu. (Suomen pankki, 17.12.2024)

Kirkollisveroa tilitettiin vuonna 2024 yhteensä 1,055 miljardia euroa. Kirkollisveron määrä kasvoi 19,9 miljoonalla eurolla (+1,9 %) vuodesta 2023. Verotulot kasvoivat 206 seurakuntataloudessa (84 %) ja vähenivät 40 seurakuntataloudessa.

Seurakunnan talouden kehitys

Sievin seurakunnan tilikauden tulos on 158 772 euroa ylijäämäinen. Toimintatuotot olivat 97 770 euroa ja ne laskivat edellisestä vuodesta 32 800 euroa. Suurin yksittäinen ero vuoteen 2023 verrattuna on se, että vuonna 2024 puun myyntituottoja (n. 28 000 euroa v 2023) ei ollut. Vuoden 2024 hakkuut toteutuivat vasta loppuvuodesta ja myyntituotot niistä saadaan vuonna 2025.

Toimintakulut olivat 993 000 euroa ja ne nousivat edellisvuodesta n. 30 600 euroa. Henkilöstökulut olivat 476 900 euroa ja laskua vuodesta 2023 oli noin 15 000 euroa. Palveluiden ostot olivat 306 000 €, joka on 63 000 € enemmän kuin vuonna 2023. Eniten nousivat rakennusten rakentamis- ja kunnossapitopalvelut (17 000 euroa), alueiden rakentamis- ja kunnossapitopalvelut (12 000 euroa), koneiden ja laitteiden kunnossapitopalvelut (11 700 euroa) sekä metsänhoitokulut (9 800 euroa). Aine- ja tarvikeostojen oli 154 000 €, joka on 14 200 € vähemmän vuoteen 2023 verrattuna.

	1.1.2024-31.12.2024	1.1.2023-31.12.2023
Toimintatuotot	97 767,97	130 580,84
Korvaukset	500,00	0,00
Myyntituotot	5 650,90	5 219,30
Maksutuotot	60 973,10	64 789,66
Vuokratuotot	11 902,66	10 952,80
Metsätalouden tuotot	0,00	27 977,64
Kolehdit, keräykset ja lahjoitusvarat	4 771,29	14 046,56
Tuet ja avustukset	11 800,93	7 564,88
Muut toimintatuotot	2 169,09	30,00
Toimintakulut	-993 001,12	-962 347,22
Henkilöstökulut	-476 877,97	-492 001,01
Palvelujen ostot	-306 041,76	-242 229,44
Vuokratkulut	-6 785,80	-8 908,43
Aineet ja tarvikkeet	-154 028,93	-168 265,09
Annetut avustukset	-33 616,41	-35 770,01
Muut toimintakulut	-15 650,25	-15 173,24

Kirkollisverojen tuotto oli 1,086 miljoonaa euroa, mikä on 30 660 euroa (2,9 %) enemmän kuin vuonna 2023. Kirkollisverotuottojen osuus kokonaistuloista oli 83,4 %. Valtionrahoitusta saatiin 96 865 euroa, mikä on 7,4 % kokonaistuotoista ja noin 2 000 euroa pienempi kuin vuonna 2023. Verotuskuluja maksettiin 15 190 euroa, noin tuhat euroa enemmän kuin vuonna 2023. Kirkon rahastomaksuja maksettiin 80 290 euroa, mikä on noin 600 euroa edellisvuotta enemmän. Rahoitustuottojen määrä on 450 euroa, mikä on 600 euroa vähemmän kuin vuonna 2023.

Vuosikatetta kertyi 208 380 euroa. Tilikaudelle kohdistuneet poistot olivat 49 770 euroa.

Seurakunnan rahavarat kasvoivat 169 546 euroa ja olivat vuoden lopussa yhteensä 843 166 euroa.

Investointivarauksena on edelleen kirkonmäen pysäköintialue eikä sitä toimintavuotena toteutettu. Myöskään Louetin kirkon korjausta ei toteutettu vuonna 2024.

Tilikauden päättymisen jälkeen ei ole tapahtunut sellaisia olennaisia toiminnan tai talouden muutoksia, joilla olisi vaikutusta Sievin seurakuntaan ja joita ei olisi vuoden 2024 talousarviossa huomioitu.

Toiminnan ja talouden tarkastelu tuloperustan muutosten valossa

Seurakunnan talouden kehityssuunta jatkui vuoden 2024 osalta positiivisena. Tulevaisuuden ennustetta pitkällä aikavälillä on haasteellista hahmottaa ja riskitekijöitä on olemassa. Seurakunnan jäsenmäärä on laskenut viime vuosina noin 2,0 prosentin luokkaa ja saman tason arvioidaan jatkuvan. Vuonna 2023 jäsenmäärä laski 119 henkilöllä. Jäsenmäärän laskuun vaikuttaa niin syntyvyyden lasku kuin myös alueen muuttotappio. Kirkosta eronneita oli tilinpäätösvuonna 23 ja kirkkoon liittyneitä 10 henkilöä.

Sievin seurakunnan kirkollisveroprosentti on ollut 1,85 vuodesta 2020 alkaen. Ennusteen mukaan vielä 2025 verotulojen kasvu olisi noin 7 % ja sen jälkeen vaihtelee vuosittain 0,9 % ja 1,5 % välillä. Toiminnan järjestäminen tämän tuloennusteen valossa, ottaen huomioon mm. saman aikajakson inflaatiokehityksen ja kohonneet energiahinnat, edellyttää toimintojen priorisointia, kiinteistöihin ja henkilöstöön kohdistuvia valintoja.

Sievin seurakunnan talouden seuranta tapahtuu niin palvelujen kuin tavaraostojenkin puitteissa. Asumatomanä ollut Kanttorila OKT on vuokrattu asumiskäyttöön 2021 vuoden kesästä lukien toistaiseksi voimassa olevalla vuokrasopimuksella. Vuokratuotolla saadaan kiinteistöön kohdistuvat kulut katettua. Kiin-

teistöjen ylläpito ja niihin liittyvä kulttuuriperinnön vaaliminen vaativat ammattiosaamista. Seurakuntamestarit tekevät oman ammattitaitonsa puitteissa kiinteistön hoito- ja huoltotehtäviä ja vaativimmissa tehtävissä on käytetty alan ammattiryöstä/-henkilöä.

Seurakunnan toiminta toteutui suunnitellusti eikä sitä ollut taloudellisin perustein tarvetta supistaa.

Verotulojen ennustetaan (FCG 08/2024) kasvavan vuonna 2025 vielä noin 8 %, mutta sen jälkeen vuosina 2026–2030 verotulot eivät enää juurikaan kasva. Valtionrahoituksen leikkauksen (19,6 milj. euroa koko kirkon tasolla) ja uusien valtion rahoituksen jakoperusteiden muutosten vaikutus kokonaisuutena arvioidaan olevan Sievin osalta lievästi positiivinen.

Toiminnan ja talouden tarkastelu Kriisiytyvän seurakunnan mittarien valossa

Kriisiytyvän seurakunnan toiminnan ja hallinnon mittarit	TP 2024	Toimenpiteet tilanteen korjaamiseksi/arvio
1. Seurakunnan yhteiskunnalliset tehtävät <ul style="list-style-type: none"> • Puutteet hautustoimen tai hautausmaan ylläpitotehtävien hoidossa. • Epäkohdat kulttuurihistoriallisesti arvokkaiden rakennusten ja irtaimiston ylläpitotehtävien hoidossa. • Puutteellisuudet kirkonkirjojen ja väestötietojärjestelmään liittyvien tehtävien hoidossa. 	Seurakunta on pystynyt hyvin hoitamaan yhteiskunnalliset tehtävät.	Valtion säästötoimenpiteiden vaikutus valtionrahoitukseen ja sen riittävyys laakisäätöihin tehtäviin tarkastellaan jatkossa.
2. Seurakunnan hallinto ja viranomaistoiminta <ul style="list-style-type: none"> • Toimielinten kokoonpanoon ja toimivuuteen liittyvät ongelmat • Hallintomenettelyn puutteellisuudet 	Hallinto ja viranomaistoiminta on hoidettu asianmukaisesti.	
3. Seurakunnan toimintaorganisaatio <ul style="list-style-type: none"> • Perustehtävien (KL 4:1) mukaisen toiminnan ylläpidon ilmeiset puutteet ja laiminlyönnit • Seurakunnan jäsenmäärä on laskenut viimeisten viiden vuoden aikana 15 % ja on arviointihetkellä alle 2000 jäsentä • Jäykkä, lokeroitunut, eristäytynyt ja/tai uusiutumiskyvytön toimintakulttuuri 	Perustehtävän hoitamisessa ei ole ilmennyt puutteita tai laiminlyöntejä. Jäsenmäärä on laskenut vuodesta 2020 vuoteen 2024 9,34 % 4284 jäsenestä -> 3884 jäseneseen	
4. Johtaminen seurakunnassa <ul style="list-style-type: none"> • Johtamisen heikkoudet • Johtamista tukevat strategiset linjaukset, kuten toimintasuunnitelma, seurakunnan strategia/toimintalinjaus/misio/visio, kiinteistöstrategia, henkilöstösuunnitelma, koulutussuunnitelma tai valmiussuunnitelma puuttuvat • Puuttumattomuus seurakunnan operatiivisessa johtamisessa esiintyviin pitkäaikaisiin ongelmiin 	Seurakuntaa on johdettu tavoitteiden ja strategian mukaisesti.	Kiinteistöstrategia valmistuu vuoden 2025 aikana. Uusi strategia valmistellaan vuoden 2026 aikana.

<ul style="list-style-type: none"> • Haluttomuus yhteistyöhön lähiseurakuntien, rovastikunnan muiden seurakuntien ja/tai tuomiokapitulin kanssa. 		
5. Seurakunnan henkilöstö <ul style="list-style-type: none"> • Henkilöstön määrä • Henkilöstön työhyvinvoinnissa on toistuvia ongelmia • Ongelmat riittävän henkilöstön määrässä ja rekrytoinnissa työaloitain tarkasteltuna. 	Henkilöstössä on ollut vajasta vuoden 2024 aikana. Diakonian viransijaisten rekrytoinnissa ilmeni haasteita.	Henkilöstön työhyvinvointiin kiinnitetään huomiota.
Kriisiytyvän seurakunnan talouden mittarit	TP 2024	Toimenpiteet tilanteen korjaamiseksi/arvio
1. Tilikauden tulos on ilman kertaluonteisia eriä negatiivinen kahtena peräkkäisenä vuotena tai kirkollisveroprosentti on 2,0 tai korkeampi	Tilikauden tulos ilman kertaluonteisia eriä on 158 770 euroa ylijäämäinen ja kirkollisveroprosentti on 1,85.	Ei tarvetta toimenpiteille.
2. Seurakunnan taseessa oleva edellisten tilikausien yli/alijäämä -luku on tilinpäätöksen perusteella menossa alijäämäiseksi eikä sen kattamista seuraavan kolmen vuoden aikana voida laskelmin osoittaa ilman kertaluonteisten erien tai metsänhoitosuunnitelman ylittävän myynnin toteuttamista.	Taseessa on edellisten tilikausien ylijäämää 789 088 euroa.	Ei tarvetta toimenpiteille.
3. Maksuvalmius on alle 90 päivää, tai maksuvalmius heikkenee kolmena peräkkäisenä tilikautena.	Maksuvalmius on 241 päivää.	Maksuvalmius on yli 90 päivää.
4. Henkilöstömenojen osuus toimintakuluista kasvaa kolmena peräkkäisenä vuotena.	Henkilöstökulujen osuus toimintakuluista laski 3,1 % 2024. (+0,1 %/2023, -3,45 %/2022)	Henkilöstökulujen osuus toimintakuluista ei kasva.

2 Hallinto

Hallintoelinten jäsenet 2023–2026

KIRKKOVALTUUSTO

Kirkkovaltuusto on seurakunnan ylin päättävä toimielin. Kirkkovaltuuston puheenjohtajaksi vuosiksi 2023–2024 on valittu Markus Nivala ja varapuheenjohtajaksi Veli-Matti Huhtala. Kirkkovaltuusto koontui vuoden aikana 4 kertaa. Kirkkovaltuuston jäsenet ja heidän kokouksiin osallistumiskertansa on lueteltu alla.

Kirkkovaltuuston jäsenet:

Markus Nivala, puheenjohtaja	3/3
Veli-Matti Huhtala, varapuheenjohtaja	3/3

Terhi Ahokangas	3/3
Ari Ahola	1/3
Marjo Haukilahti	2/3
Irene Jokitalo	3/3
Kari Jokitalo	3/3
Susanna Kallio	2/3
Anne Kariniemi	3/3
Veli-Matti Kumara	2/3
Kirsi Nurkkala	2/3
Aino Paananen	1/3
Jukka Poikkimäki	3/3
Teuvo Pöllä	3/3
Elisabeth Säilynoja	3/3
Anne Takanen	3/3
Petri Tervämäki	3/3
Teija Tuomi	3/3
Tarja Wörlin	3/3

Kirkkovaltuusto on kertomusvuoden aikana käsitellyt kolmessa kokouksessaan kirkkolain edellyttämät asia, joita ovat henkilövalinnat, seurakunnan toimintakertomuksen hyväksyminen, tilinpäätöksen vahvistaminen ja vastuuvapauden myöntäminen tilivelvollisille. Lisäksi kirkkovaltuusto vahvisti kirkollisveroksi 1,85 vuodeksi 2024. Vuoden 2025 talousarvio ja vuosien 2025–2026 toiminta- ja taloussuunnitelma hyväksyttiin. Kirkkovaltuusto hyväksyi Hautaustoimen ohjesäännön sekä Hautainhoitorahaston säännön. Kirkkovaltuusto lakkautti kappalaisen viran ja perusti seurakuntapastorin viran 1.5.2025 alkaen.

Kirkkovaltuusto piti kirkolliskokouksen ja Hiippakuntavaltuuston maallikkojäsenien vaalikokouksen 13.2.2024.

Aloitteet 2024

Luottamushenkilöt eivät tehneet aloitteita.

KIRKKONEUVOSTO 2023–2024

Kirkkoneuvosto johtaa seurakunnan käytännön toimintaa ja hallintoa sekä toimii kirkkovaltuuston valmistelu- ja täytäntöönpanoelimenä. Kirkkoneuvoston apuna toimivat esittelevät virkamiehet kukin vastuualueellaan. Vuosiksi 2023–2024 valittu kirkkoneuvosto kokoontui vuoden aikana 8 kertaa. Kirkkoneuvoston jäsenet ja heidän kokouksiin osallistumiskertansa on lueteltu alla.

Kirkkoneuvoston jäsenet:

Olli Luhtasela, kirkkoherra pj.	7/8
Tapani Kirsilä, vs. kirkkoherra	1/8
Veli-Matti Kumara, vpj.	8/8
<i>Muut jäsenet</i>	
Teija Tuomi	8/8
Susanna Kallio	2/8
Petri Tervämäki	5/8
Jukka Poikkimäki	6/8
Ari Ahola	3/8
Tarja Wörlin	5/8

Kirsi Nurkkala	5/8
Anne Kariniemi	7/8
Terhi Ahokangas	8/8

Kirkkoneuvoston keskeisimmät päätökset:

Kirkkoneuvosto on valmistellut kaikki kirkkovaltuustolle esiteltävät asiat (tilinpäätös 2023, veroprosentti vuodeksi 2025, talousarvio vuodeksi 2025 sekä toiminta- ja taloussuunnitelma vuosiksi 2025–2026). Lisäksi se on käsitellyt ja hyväksynyt vuoden 2024 koulutussuunnitelman, työalojen toimintakertomukset vuodelta 2023 sekä huolehtinut kirkkovaltuuston päätösten täytäntöönpanosta.

Muita keskeisiä päätöksiä ovat olleet lähetystyön johtosäännön uusiminen. Hautaustoimen ohjesäännön ja Hautainhoitorahaston säännön valmistelut kirkkovaltuuston hyväksyttäväksi kuin myös kappalaisen viran lakkauttamisen ja seurakuntapastorin viran perustamisen. Hyväksyi rippikoulun paikallissäännön kaudelle 2025-2028.

Kirkkoneuvosto valitsi diakonian virkaan sairaanhoitaja (AMK), diakonissa Sari Viitalan 14.10.2024 alkaen, kun diakonissa Sanna Björkskog irtisanoutui kyseisestä virasta 10.7.2024.

Kirkkoneuvosto päätti, että Sievin seurakunta hakee Kirkon ympäristödiplomia. Ympäristövastaavaksi nimettiin Piia Kallio. Ympäristötyöryhmään nimettiin työalojen ympäristövastaavat sekä luottamushenkilöiden edustajaksi Susanna Kallio. Sievin kunta nimesi edustajakseen Jarkko Kiviojan. Kirkkohallitus on hyväksynyt ympäristödiplomien ajalle 19.9.2024 – 18.9.2029.

Seurakunnan toiminnan vastuuryhmät

Kirkkoneuvosto asettaa työaloille vastuuryhmät, jotka toimivat työalansa tukiryhminä. Vastuuryhmien tarkoitus on tukea työalan suunnittelua, toimintaa ja arviointia.

Diakonian vastuuryhmä:

Inke Saviluoto
Sisko Pirttioja
Kirsi Nurkkala
Riitta Tervämäki
Laura Mäkiullakko
Raija Nurmimäki
Tarja Wörlin, pj.
Susanna Kallio
Anna-Liisa Leppälä
Aino Paananen
Pirkko Timlin
Sanna Björkskog

Kasvatuksen vastuuryhmä:

Teija Tuomi, pj.
Armi Verronen
Salla Koskela
Satu Nuosmaa
Juho Nuosmaa
Elisabet Säilynoja
Marjo Haukilahti
Tanja Parhiala
Jani Vähäkangas
Riitta Korri

Lähetysten vastuuryhmä:

Teuvo Pöllä
Elli Kalliokoski
Mikko Nivala
Tuomas Autio
Reija Aspfors
Juho Nuosmaa
Anne Takanen

Musiikki- ja jumalanpalveluselämän vastuuryhmä:

Laura Korkeakangas
Tarja Korkeakangas
Juha Rimpioja
Sakari Timlin
Irmeli Blomqvist
Virpi Hautala

Terhi Ahokangas
Veli-Matti Kumara, pj.
Piia Kallio

Minna Nivala
Marjo Haukilahti, pj.
Päivi Aho
Olli Luhtasela

Nuorten vaikuttajaryhmän jäsenet: Aamu Ahola, Neea Kolppanen, Neea Kangasoja, Venla Soini ja Ella Kolppanen.

Tilintarkastusyhteisö 2023-2026

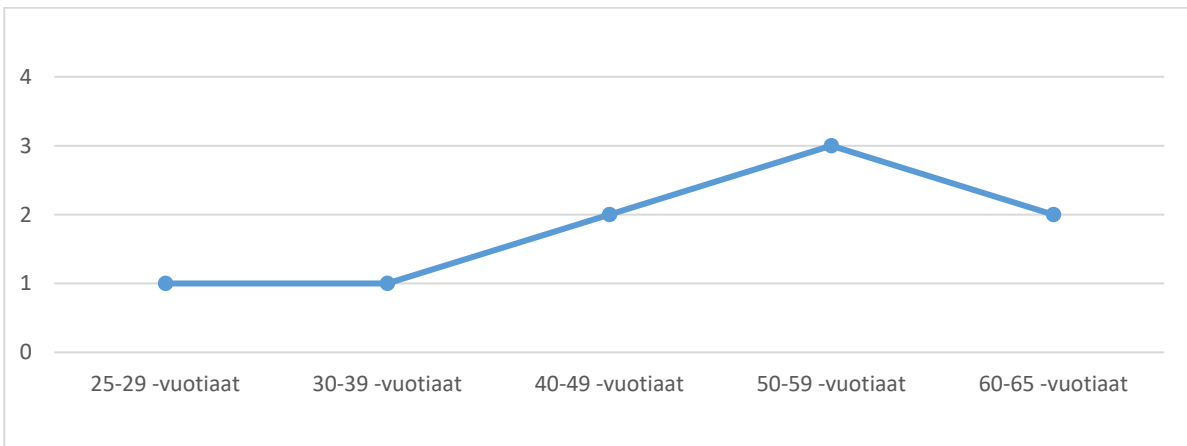
Tilintarkastusyhteisönä on toiminut BDO Auditor Oy ja vastuullisena tilintarkastajana Mark Lassfolk.

3 Henkilöstö

Seurakunnassa työskenteli 31.12.2024 yhteensä 9 henkilöä. Vakituksessa palvelussuhteessa oli 8 henkilöä, joista kaikki olivat kokoaikaisia. Osa-aikaista henkilöstöä ei ollut. Vakituksista naisia oli 7 ja miehiä 2. Määräaikaisissa työsuhteissa työskenteli yksi henkilö, joka oli nainen.

	2024	2023
Seurakuntapapisto	2	2
Kirkkokuusikot	1	1
Diakoniatyöntekijät	1	1
Nuorisotyöntekijät	1	1
Varhaiskasvatuksen työntekijät	1	1
Muut seurakuntatyöntekijät	1	1
Hallinto- ja toimistotyöntekijät	1	1
Kiinteistö- ja kirkonpalvelustyöntekijät	1	2
Yhteensä	9	10

Henkilöstön ikäjakauma



Henkilöstön keski-ikä on 49 vuotta.

Henkilöstön vaihtuvuus

Seurakunnan henkilöstö on ollut muutoksessa viime vuosina ja muutokset jatkuivat käsiteltävänä vuonna. Seurakuntamestari eläköityi huhtikuussa. Diakonian viranhaltija irtisanoutui kesällä. Seurakuntaan palkattiin diakonissa lokakuussa.

Henkilöstökulut

	1.1.2024-31.12.2024	1.1.2023-31.12.2023	1.1.2022-31.12.2022
Palkat ja palkkiot	-394 596,18	-404 239,05	-382 257,40
Eläkekulut	-81 849,93	-83 301,05	-78 717,41
Muut henkilösivukulut	-8 656,49	-12 014,87	-11 117,07
Saadut henkilöstökorvaukset	7 818,22	7 162,61	4 453,34
Muut henkilöstökulujen oikaisut (+/-)	406,41	391,35	201,72
YHTEENSÄ	-476 877,97	-492 001,01	-467 436,82
Matka-, majoitus- ja ravitsemuskulut	-9 948,73	-9 625,68	-11 880,36
Koulutuskulut ja koulutusmatka, majoitus- ja ravitsemiskulut	-3 725,39	-3 182,17	-3 599,78
Työterveyshuolto	-4 729,93	-1 986,47	-2 705,72
Työssäjaksaminen (työhyvinvointi)	-1 177,66	-261,96	-285,00
YHTEENSÄ	-19 581,71	-15 056,28	-18 470,86

Henkilöstön koulutus

Suunnitelman mukaista koulutusta tuli henkilökunnalle 36 päivää ja koulutuksiin osallistui kuusi työntekijää.

Työterveyshuolto ja sairauspoissaolot

Sairauspoissaolojen määrä oli 241 päivää, kun määrä vuonna 2023 oli 320 päivää ja vuonna 2022 154 päivää. Sairauspoissaolojen määrä on viime vuosina vaihdellut.

Henkilöstön työterveyshuollosta on sopimus Pohjois-Pohjanmaan hyvinvointialue Pohteen kanssa.

Työhyvinvointi

Työntekijäkokouksia pidettiin kevät- ja syyskaudella keskimäärin kahden viikon välein. Kehityskeskustelut käytiin toukokuussa ja suorituslisäkeskustelut loppuvuodesta. Työntekijää muistettiin eläköitymisen yhteydessä. Henkilökunnalla on käytössä e-passi (80 €/hlö/vuosi) sekä lounasetu, jossa työntekijä maksaa lounaasta lounaan verotusarvon 75 %. Virkistyspäivää vietettiin Hangasnevan luontopolulla ja Pöykkylän Punaisella tuvalla toukokuussa. Lokakuussa tehtiin retki Kukonkylän laavulle. Jouluruokailu järjestettiin Rauhassa joulukuussa.

Henkilöstökulut suhteessa verotuloihin

Tilivuosi	Henkilöstökulut verotuloista
2024	43,9 %
2023	46,6 %
2022	49,2 %

Henkilöstökulut laskivat edelliseen vuoteen verrattuna 15 123 euroa.

4 Ympäristö

Seurakunnan strategiassa on huomioitu ympäristövastuut ja strategiaan on kirjattu, että seurakunta hankkii ympäristödiplomin vuoteen 2025 mennessä. Ympäristödiplomi valmistui vuoden 2024 aikana ja on voimassa 18.9.2029 asti. Ympäristövastuun merkeissä hankintoja pyritään keskittämään ja tekemään nettilauksina. Hankinnoissa kiinnitämme myös huomiota toimittajien ympäristöystävällisyyteen ja heidän harjoittamaansa ympäristöpolitiikkaan.

Vuonna 2024 otimme käyttöömme sähköisen kiinteistöjen huoltokirjan Granlund Managerin. Seurakunnan jokapäiväisessä työssä pyrimme ottamaan ympäristön huomioon arkisia valintoja tehdessämme. Seurakunnan ympäristövastaava osallistui hiippakunnan ympäristöpäiville syksyllä 2024.

Kaikilta hautausmailta löytyy muovin, metallin ja lasin keräysastiat. Myös maatuvalle jätteelle on keräyslaivat keväästä syksyyn. Kirkossa järjestettiin Earth Hour -hartaushetki maaliskuun viimeisenä lauantaina ja Louetilla pidettiin luomakunnan sunnuntain jumalanpalvelus elokuussa. Lapsi- ja nuorisotyössä otetaan huomioon ympäristökasvatus osana toimintaa.

Seurakuntatalouden metsää tulee hoitaa metsälaisa (1093/1996) tarkoitetun metsäsuunnitelman mukaisesti (KJ 6:9). Sievin seurakunnan metsäsuunnitelma on voimassa 2020–2029 ja metsiä hoidetaan tämän suunnitelman mukaisesti.

Seurakunnalla on oma lämpölaitos, joka mahdollistaa vielä kilpailukykyisen lämmityshinnan. Lämpölaitoksen tekniikasta, laitteistosta, huollosta kokonaisuutena sekä käytettävän hakkeen toimituksesta on vastannut Kone ja energia Valtonen Oy. Lämpölaitoksen huoltokulujen osuus on ollut vielä kohtuullinen, mutta käyttöikä lisää riskiä toimivuuteen ja huoltokustannuksiin, joka tulee ottaa huomioon tulevien vuosien talousarvioissa.

5 Arvio todennäköisestä tulevasta kehityksestä

Sievin seurakunnan kiinteistöstrategiaa jatkettiin vuoden 2024 aikana ja se valmistunee vuonna 2025. Strategian valmistumisen jälkeen kiinteistöjen vaikutus seurakunnan tulevaan kehitykseen pystytään arvioimaan tarkemmin. Henkilöstökulujen osuus toimintakuluista voi nousta riippuen tulevista palkkaratkaisuista.

Jäsenmäärän ennustetaan alenevan vuodesta 2023 vuoteen 2030 noin 2 prosentin vuosivauhtia. Samalla aikavälillä kirkkoon kuulumisasteen arvioidaan alenevan 85 prosentista 77,9 prosenttiin. Jäsenennuste on samankaltainen kuin mitä jäsenkehitys on ollut koko 2000-luvun ajan.

Seurakunta on pystynyt hoitamaan yhteiskunnalliset tehtävänsä hyvin, mutta valtion säästötoimenpiteiden myötä valtionrahoituksen riittävyttä täytyy tarkastella ja reagoida hautaus-toimen maksujen osalta. Valtion rahoituksella rahoitetaan seurakuntien lakisääteisiä, yhteiskunnallisia tehtäviä, jotka ovat hautaus-toimi, väestökirjanpito ja kulttuurihistoriallisesti arvokkaiden rakennusten ja irtaimiston ylläpito. Palvelut tuotetaan kaikille, myös kirkkoon kuulumattomille, minkä vuoksi kyseisten tehtävien kokonaiskulut tulee kattaa yksinomaan valtionrahoituksella ja palveluista perittävillä maksuilla. Kirkollisverotuloa ei tule käyttää lakisääteisten yhteiskunnallisten tehtävien kulujen kattamiseen.

Jäsenennuste seuraavan 10 vuoden aikana

	Jäsenet, henk.	Muutos vuodesta 2023, henk.	Muutos vuodesta 2023, %	Kirkkoon kuulumuus, %
2025	3822	-181	-4,5	85
2026	3731	-272	-6,8	84,3
2027	3639	-364	-9,1	83,5
2028	3550	-453	-11,3	82,7
2029	3466	-537	-13,4	81,9
2030	3385	-618	-15,4	81,1
2031	3308	-695	-17,4	80,3
2032	3234	-769	-19,2	79,6
2033	3162	-841	-21,0	78,7
2034	3093	-910	-22,7	77,9

(www.kirkontilastot.fi)

6 Arvio merkittävimmistä riskeistä ja epävarmuustekijöistä

Sievin seurakunnassa riskejä kartoitetaan vuosittain. Kartoituksessa arvioidaan seurakunnan strategisia, toiminnallisia ja taloudellisia riskejä. Seurakunnan suurimmaksi taloudelliseksi riskiksi pitkällä aikavälillä arvioitiin jäsenmäärän aleneminen ja jäsenistön ikärakenne sekä niiden myötä tapahtuva tulopohjan heikkeneminen. Merkittävä toiminnallinen riski on pieni henkilöstön määrä ja ammattitaitoisten sijaisten rekrytointivaikkeudet. Riskienhallinnalla tunnistetaan, arvioidaan ja hallitaan tavoitteiden saavuttamista uhkaavia tekijöitä.

Riskienhallintatoimenpiteitä on vuoden aikana tehty seuraavasti:

- **Kiinteistöt:** Seurakunnassa on aloitettu kiinteistöstrategian luominen, millä osaltaan pyritään kartoittamaan riskienhallintaa kiinteistöjen osalta. Seurakunnan kiinteistöihin on päivitetty pelastussuunnitelmat vuonna 2024.
- **Esineet:** Seurakunta on teettänyt ammattilaisella vuonna 2022 kulttuurihistoriallisesti arvokkaan kirkollisen esineistön inventoinnin. Arvokas omaisuus on vakuutettu. Kirkon arvokkaimmille esineille on määritelty pelastusluokka ja esineet on huomioitu pelastussuunnitelmassa.
- **Henkilöstö:** Henkilökunnan työterveyshuollon toteuttaa Pohjois-Pohjanmaan hyvinvointialue. Varhaisen tuen malli on käytössä ja työpaikkakäyntejä ja -selvityksiä tehdään sopimuksen ja tarpeen mukaan. Työterveyshuolto on suorittanut syksyllä 2022 työpaikkaselvityksen, minkä yhteydessä on suoritettu työn vaarojen ja haittojen selvittäminen ja arviointi sekä riskikartoitus.
- **Lainat ja sijoitukset:** Sievin seurakunnalla on lainaa 45 000 euroa sekä tililiemiitti 150 000 euroa. Sijoituksia seurakunnalla ei ole.

- Tietohallinto ja tietosuoja ja -turva: Sievin seurakunnan tietohallinnon palvelut hankitaan keski-Pohjanmaan IT-aluekeskukselta, jolla on tekninen vastuu tietosuojasta. IT-alue hankkii ja ylläpitää käytettäviä tietoturvaohjelmia sekä tietokonehankintoja. Seurakunnassa seurakuntalaisten henkilötietoja käsitellään vain silloin, kun se seurakuntalaisten asioiden hoitamiseksi on välttämätöntä. Tietosuojavastaavan palvelut ostetaan Oulun seurakuntayhtymältä.
- Hallinto: Viranhaltijapäätökset on annettu tiedoksi ja toimenpiteitä varten kirkkoneuvostolle. Kirkkoneuvosto ei ole käyttänyt otto-oikeuttaan tehtyihin viranhaltijapäätöksiin.
- Taloushallinto: Laskujen ja tositteiden hyväksymismenettelystä on ohjeet. Kassavarojen käsittelystä on ohje.

Riskien taloudellisilta vaikutuksilta suojautumiseksi Sievin seurakunnalla on tavanomaiset omaisuus-, toiminta- ja henkilöstövakuutukset.

Sievin seurakunnalla ei ole meneillään oikeudenkäyntejä eikä riita-asioita. Käräjäoikeus on antanut testamenttiasiaa tuomion. Valituslupaa hovioikeuteen ei hyväksytty. Testamentin toimeenpano tapahtuu vuoden 2025 aikana.

7 Selvitys sisäisen valvonnan järjestämisestä

Sisäisellä valvonnalla tarkoitetaan kaikkia niitä organisaation sisäisiä toiminta- ja menettelytapoja, joilla pyritään kohtuullisella varmuudella varmistamaan, että seurakunnan toiminta ja hallinto on hoidettu asiallisesti, avoimesti, tuloksellisesti, laadukkaasti ja lainmukaisesti. Tilintarkastaja antaa lausunnon siitä, onko sisäinen valvonta järjestetty asianmukaisesti.

Seurakunnan sisäisen valvonnan järjestämisvastuu on kirkkoneuvostolla. Sisäisen valvonnan vastuu on kaikilla toimielimillä ja työntekijöillä.

Seurakunnan toimintaa sekä kiinteän ja irtaimen omaisuuden tarkastusta on suorittanut kirkkoneuvosto. Perusteellinen kiinteän ja irtaimen omaisuuden tarkastus suoritettiin työryhmän toimesta syksyllä 2020. Kiinteistöstrategiatyöryhmä on käynyt kiinteistöt läpi 2023 ja keväällä 2024 on suoritettu korjausvelan arviointi DI Anne Karhulan johdolla.

Sievin seurakunnan erilaiset vastuut on kuvattu hallintosäännössä, työprosesseista on olemassa prosessikuvaukset ja tehtävistä työalojen toimintatapalinjaukset, kuten kuvaus diakoniatyön periaatteista. Työntekijöiden tehtävänkuvaukset käydään vuosittain kehityskeskustelussa läpi, jotta varmistetaan niiden ajantasaisuus. Henkilöstöä kannustetaan ammattitaidon kehittämiseen.

Viranhaltijapäätökset on annettu tiedoksi ja toimenpiteitä varten kirkkoneuvostolle. Kirkkoneuvosto ei ole käyttänyt otto-oikeuttaan tehtyihin viranhaltijapäätöksiin.

Sisäistä valvontaa kehitetään henkilöstön ymmärrystä sisäisestä valvonnasta ja riskien hallinnasta lisäämällä. Suunnitteilla on talouspäällikön osallistuminen sisäisen valvonnan koulutukseen.

8 Talouden tunnusluvut

Tuloslaskelman tunnusluvut

Sievin seurakunnassa toimintatuottojen osuus toimintakuluista oli 9,85 %. Prosenttiosuus osoittaa sen, kuinka paljon seurakunnan toimintakuluista on katettu toimintatuotoilla. Vuosikatteen (208 380 euroa) osuus poistoista 418,71 % kertoo siitä, että vuosikatteen määrä kattaa reilusti poistojen (49 770 €) määrän. Vuosikatteen osuus poistoista tulisi olla vähintään 100 %. Vuosikate, 53,65 euroa/jäsen on tunnusluku tulo-rahoituksen riittävyyden arviointiin.

	1.1.2024-31.12.2024	1.1.2023-31.12.2023
Toimintatuottojen osuus toimintakuluista (%)	9,85	13,57
Vuosikatteen osuus poistoista (%)	418,71	483,53
Vuosikate (€/jäsen)	53,65	58,83

Rahoituslaskelman tunnusluvut

Seurakunnan rahavarat kasvoivat 169 546 euroa tilikauden aikana. Rahavarat olivat tilikauden lopussa 843 166 euroa. Rahavarojen riittävyys oli 241 päivää (kriisiytyvän seurakunnan mittari on alle 90 päivää). Seurakunnan lainat: 45 000 euroa sekä tililimiitti 150 000 euroa.

	1.1.2024-31.12.2024	1.1.2023-31.12.2023
Investointien tulo-rahoitusprosentti (%)		2 212,05
Rahavarojen riittävyys (pv)	241	191
Lainanhoitokate	4,36	6,93

Rahavarojen riittävyys ilmaisee, monenko päivän kassasta maksut voidaan kattaa seurakunnan rahavaroilla. Rahavaroista vähennetään seurakunnan rahoitusarvopapeihin sekä rahat ja pankkisaamisiin sisältyvät toimeksiantojen varat.

Lainanhoitokate kertoo tulo-rahoituksen riittävyyden vieraan pääoman korkojen ja lyhennysten maksuun. Tunnusluku > 2 -> lainanhoitokyky hyvä,
Tunnusluku 1-2 -> lainanhoitokyky tyydyttävä,
Tunnusluku < 1 -> lainanhoitokyky heikko

Taseen tunnusluvut

Taseen loppusumma on 2,90 miljoonaa euroa. Tase kasvoi 135 000 eurolla. Pysyvät vastaavat olivat 1,77 milj. euroa. Ne pienenevät 50 000 euroa, kun rakennusten tasearvo väheni poistojen ansioista 48 000 euroa. Vaihtuvat vastaavat (saamiset ja sijoitukset) olivat miljoona euroa. Rahat ja pankkisaamiset olivat tilikauden lopussa 841 000 euroa lisääntyen 170 000. Oma pääoma kasvoi 159 000 eurolla ollen 2,41 milj. euroa.

Sievin seurakunnan omavaraisuusaste on seurakunnille tyyppilliseen tapaan korkea. Seurakunnalla on Avain Säästöpankissa tililimiitti 150 000,00 euroa sekä laina, jota on jäljellä 45 000 euroa. Suhteellinen velkaantuneisuus kertoo, kuinka monta prosenttia seurakunnan käyttötuloista tarvittaisiin vieraan pääoman takaisinmaksuun.

	1.1.2024-31.12.2024	1.1.2023-31.12.2023
Omavaraisuusaste (%)	90,59	88,91
Rahoitusvarallisuus (€/jäsen)	193,11	136,35
Suhteellinen velkaantuneisuus (%)	19,28	21,71
Lainakanta (€/jäsen)	11,59	18,74

Omavaraisuusaste 90,59 % kertoo, kuinka suuri osuus varallisuudesta on rahoitettu omalla pääomalla. Ohjearvoina voidaan pitää seuraavia lukuja: erinomainen yli 50 %, hyvä 35–50 %, tyydyttävä 25–35 %, välttävä 15–25 % ja heikko alle 15 %.

9 Seurakuntatalouskonsernin toiminta ja talous

Sievin seurakunnalla ei ole konsernitaseen laatimisvelvollisuutta.

10 Kirkkoneuvoston esitys tilikauden tuloksen käsitte- lyksi ja talouden tasapainottamistoimenpiteiksi

Tilikauden tulos on 158 772,17 euroa ylijäämäinen.

Kirkkoneuvosto esittää kirkkovaltuustolle, että tilikauden ylijäämä 158 772,17 euroa kirjataan taseen omaan pääomaan tilille "Tilikauden yli/alijäämä".

Taseen omassa pääomassa oleva edellisten tilikausien ylijäämä ennen vuoden 2024 tilinpäätöksen ylijäämäkirjausta on 789 087,87 euroa. Kirkkojärjestyksen edellyttämään esitykseen toimenpiteistä talouden tasapainottamiseksi ei ole tarvetta.

II Talousarvion toteutuminen

1 Käyttötalouden toteutuminen

Käyttötalousosa

Sievin seurakunnan sitovuustaso kirkkovaltuustoon nähden on pääluokkataso, toimintakate 1, ja kirkko-neuvostoon nähden tehtäväluetaso.

	TA kuluva	TA muutokset	TA yhteensä	Toteuma	Yli-Ali	T-%
Toimintatuotot (ulkoiset)	80 800,00		80 800,00	97 767,97	-16 967,97	121,0
Toimintakulut (ulkoiset)	-1 047 039,59		-1 047 039,59	-1 018 804,88	-28 234,71	97,3
Toimintakate 1	-966 239,59		-966 239,59	-921 036,91	-45 202,68	95,3
Toimintatuotot (sisäiset)				290 766,19	-290 766,19	0,0
Toimintakulut (sisäiset)				-290 766,19	290 766,19	0,0
Toimintakate 2	-966 239,59		-966 239,59	-921 036,91	-45 202,68	95,3
Poistot ja arvonalentumiset	-48 703,78		-48 703,78	-49 767,00	1 063,22	102,2
Laskennalliset erät				-134 045,84	134 045,84	0,0
Sisäiset korkokulut				-38 573,44	38 573,44	0,0
Sisäiset vyörytyserät				-95 472,40	95 472,40	0,0
Työalakat (ulkoiset ja sisäiset)	-1 014 943,37		-1 014 943,37	-1 104 849,75	89 906,38	108,9

HALLINTO (pääluokka 1)

Pääluokka	TA kuluva	TA muutokset	TA yhteensä	Toteuma	Yli-Ali	T-%
1 - Hallinto						
Toimintatuotot (ulkoiset)	2 500,00		2 500,00	1 575,93	924,07	63,0
Toimintakulut (ulkoiset)	-195 998,42		-195 998,42	-169 919,07	-26 079,35	86,7
Toimintakate 1	-193 498,42		-193 498,42	-168 343,14	-25 155,28	87,0
Toimintakulut (sisäiset)				-22 042,23	22 042,23	0,0
Toimintakate 2	-193 498,42		-193 498,42	-190 385,37	-3 113,05	98,4
Laskennalliset erät				180 665,47	-180 665,47	0,0
Sisäiset vyörytyserät				180 665,47	-180 665,47	0,0
Työalakat (ulkoiset ja sisäiset)	-193 498,42		-193 498,42	-9 719,90	-183 778,52	5,0

Hallintoelimet 101

Hallintoelimet vastaavat seurakunnan strategisesta johtamisesta ja ylimmästä päätöksenteosta.

Tehtävä: Hallintoelimet vastaavat seurakunnan strategisesta johtamisesta ja ylimmästä päätöksenteosta.

Kirkkovaltuusto

Sievin kirkkovaltuustossa on 19 seurakuntavaaleilla valittua valtuutettua. Uusien valtuutettujen toimikausia alkoi 1.1.2023. Kirkkovaltuusto käyttää seurakunnan päätösvaltaa, jollei toisin ole säädetty tai määrätty.

Tehtävät / tavoitteiden toteutuminen

1. kokoontua 2-4 kertaa vuodessa → kirkkovaltuusto kokoontui 4 kertaa

2. hyväksyy toimintasuunnitelman ja talousarvion tulevalle vuodelle ja hyväksyy toimintakertomuksen ja tilinpäätöksen edelliseltä vuodelta sekä päättää kirkollisveron suuruudesta → on toteutunut
3. järjestää tarvittaessa asioiden valmistelua varten kirkkovaltuuston iltakouluja → luottamushenkilöiden ja työyhteisön yhteinen iltakoulu on pidetty huhtikuussa ja aiheena oli piispantarkastuksen loppulausunto

Kirkkoneuvosto

Kirkkoneuvosto johtaa seurakunnan toimintaa ja toimii kirkkovaltuuston valmistelu- ja täytäntöönpanoelimenä. Puheenjohtajana toimii kirkkoherra. Sievin kirkkoneuvostossa on 11 jäsentä, joilla on henkilökohtaiset varajäsenet. Esittelijöinä toimivat kirkkoherra ja talouspäällikkö.

Tehtävät / tavoitteiden toteutuminen

1. kokoontua kuukausittain pl. kesäaika → kirkkoneuvosto kokoontui 8 kertaa
2. valmistelee kaikki kirkkovaltuustolle tulevat asiat (mm. tilinpäätös/toimintakertomus, talousarvio/toimintasuunnitelma) → on toteutunut
3. huolehtii kirkkovaltuuston päätösten täytäntöönpanosta → on toteutunut

	TA kuluva	TA muutokset	TA yhteensä	Toteuma	Yli-Ali	T-%
101 - Hallintoelimet						
Toimintakulut (ulkoiset)	-35 668,01		-35 668,01	-32 649,44	-3 018,57	91,5
Toimintakate 1	-35 668,01		-35 668,01	-32 649,44	-3 018,57	91,5
Toimintakulut (sisäiset)				-4 909,75	4 909,75	0,0
Toimintakate 2	-35 668,01		-35 668,01	-37 559,19	1 891,18	105,3
Laskennalliset erät				37 559,19	-37 559,19	0,0
Sisäiset vyörytyserät				37 559,19	-37 559,19	0,0
Työalakat (ulkoiset ja sisäiset)	-35 668,01		-35 668,01	-0,00	-35 668,01	0,0

Taloushallinto, henkilöstö- ja yleishallinto 105 (sis. työhyvinvointi- ja työterveyspalvelut)

Taloushallinnon tehtävä on kirkkoneuvoston alaisuudessa huolehtia seurakunnan hallinnon, talouden ja omaisuuden hoitamisesta sekä hautaus- ja kiinteistötoimesta. Henkilöstöhallinto ylläpitää ja kehittää henkilöstön hyvinvointiin liittyviä asioita. Yleishallinnon eli kirkkoherranviraston tehtävä on seurakunnan toimitusten aika-, paikka- ja työntekijävarausten hoitaminen, asiakaspalvelu, tiedottaminen ja toimisto-tehtävien hoitaminen. Tehtäväalueelle on kirjattu yleiset hallinnolliset menot, Katrina-varausohjelman käyttömenot, IT-tukipalveluiden maksuosuus, Kirkon palvelukeskuksen (Kipa) maksut ja toimintavakuutusmaksut.

Tavoitteet / tehtävät

1. tilinpäätöksen ja toimintakertomuksen valmistelu kirkkoneuvostolle → on suoritettu
2. talousarvion ja toimintasuunnitelman valmistelu kirkkoneuvostolle → on suoritettu
3. kiinteistöstrategian laatiminen → on jatkettu
4. lähettää säännöllisesti hallinnolle koko seurakuntaa koskeva yhteenvetoraportti talouden kehityksestä ja kullekin työalalle työalakohtaiset vastaavat raportit → luottamushenkilöt ja työyhteisö on pidetty ajan tasalla talouden tilanteesta
5. Kirkkoherranviraston työskentelyssä panostetaan laadukkaaseen asiakkaiden kohtaamisen heidän omista lähtökohdistaan käsin. Toimituksiin liittyviä prosesseja kehitetään niin, että ne palvelevat niin henkilöstöä kuin seurakuntalaisia. → Seurakuntalaiset on otettu vastaan kirkkoherranviraston

aukioloaikoina ja on pidetty huolta, että asioita voi hoitaa kasvotusten osaavan henkilöstön kanssa. Toimitusten prosesseja kehitetty

- Kirkkoherra osallistuu Oulun aluekeskusrekisterin yhteisjohtokunnan kokouksiin ja tuo viestiä puolin ja toisin seurakunnan tilanteesta. Myös päivittäisessä virastotyöskentelyssä pidetään yhteyttä aluekeskusrekisteriin. → on osallistuttu yhteisjohtokunnan kokouksiin ja oltu yhteydessä Oulun aluekeskusrekisteriin

	TA kuluva	TA muutokset	TA yhteensä	Toteuma	Yli-Ali	T-%
105 - Talous-, henkilöstö- ja yleishallinto						
Toimintatuotot (ulkoiset)	2 500,00		2 500,00	1 575,93	924,07	63,0
Toimintakulut (ulkoiset)	-155 830,41		-155 830,41	-134 703,26	-21 127,15	86,4
Toimintakate 1	-153 330,41		-153 330,41	-133 127,33	-20 203,08	86,8
Toimintakulut (sisäiset)				-12 093,53	12 093,53	0,0
Toimintakate 2	-153 330,41		-153 330,41	-145 220,86	-8 109,55	94,7
Laskennalliset erät				145 220,86	-145 220,86	0,0
Sisäiset vyörytyserät				145 220,86	-145 220,86	0,0
Työalalake (ulkoiset ja sisäiset)	-153 330,41		-153 330,41	0,00	-153 330,41	-0,0

Kirkonkirjojenpito 107

Seurakunta ostaa palvelut Oulun aluekeskusrekisteriltä, joka huolehtii seurakunnan jäsenten väestökirjanpitoon liittyvistä tehtävistä.

Tehtävät / tavoitteet

- huolehtia asiakkaiden ohjaamisesta virka- ja sukuselvitystodistusten tilaamisessa Oulun aluekeskusrekisteriin → on huolehdittu ja ohjattu
- huolehtii Oulun aluekeskusrekisteriin toimitettavien asiakirjojen oikeellisuudesta ja ajallaan toimittamisesta → on huolehdittu

	TA kuluva	TA muutokset	TA yhteensä	Toteuma	Yli-Ali	T-%
107 - Kirkonkirjojenpito						
Toimintakulut (ulkoiset)	-4 500,00		-4 500,00	-2 566,37	-1 933,63	57,0
Toimintakate 1	-4 500,00		-4 500,00	-2 566,37	-1 933,63	57,0
Toimintakulut (sisäiset)				-5 038,95	5 038,95	0,0
Toimintakate 2	-4 500,00		-4 500,00	-7 605,32	3 105,32	169,0
Laskennalliset erät				-2 114,58	2 114,58	0,0
Sisäiset vyörytyserät				-2 114,58	2 114,58	0,0
Työalalake (ulkoiset ja sisäiset)	-4 500,00		-4 500,00	-9 719,90	5 219,90	216,0

SEURAKUNNALLINEN TOIMINTA (pääluokka 2)

Pääluokka	TA kuluva	TA muutokset	TA yhteensä	Toteuma	Yli-Ali	T-%
2 - Seurakunnallinen toiminta						
Toimintatuotot (ulkoiset)	3 800,00		3 800,00	25 374,87	-21 574,87	667,8
Toimintakulut (ulkoiset)	-477 682,69		-477 682,69	-444 278,59	-33 404,10	93,0
Toimintakate 1	-473 882,69		-473 882,69	-418 903,72	-54 978,97	88,4
Toimintakulut (sisäiset)				-268 723,96	268 723,96	0,0
Toimintakate 2	-473 882,69		-473 882,69	-687 627,68	213 744,99	145,1
Laskennalliset erät				-231 704,80	231 704,80	0,0
Sisäiset vyörytyserät				-231 704,80	231 704,80	0,0
Työalalake (ulkoiset ja sisäiset)	-473 882,69		-473 882,69	-919 332,48	445 449,79	194,0

Jumalanpalveluselämä 201

Tehtävä: Jumalanpalvelus on seurakuntaelämän keskus – Jumalan pelastavan läsnäolon juhla. Jumalanpalveluksen perustehtävänä on koota seurakunta yhteen Jumalan sanan ja sakramenttien äärelle ja lähettää se edelleen arkeen, jossa usko eletään todeksi. Jumalanpalveluksen tehtävä on antaa ihmiselle mahdollisuus kokea Jumalan läsnäoloa ja pyhyyttä sekä yhteyttä Jumalaan ja lähimmäisiin.

Painopisteet vuosille 2023–2025

Jumalanpalveluselämän kehittäminen ja jumalanpalveluskasvatuksen antaminen seurakuntalaisille lapsista iäkkäisiin. Saada seurakuntalaiset osallistumaan jumalanpalveluksiin niin, että kokemus niistä herättää yhteyden ja osallisuuden tunteen. Kirkkoketstiilien (*paramenttien*) ja ehtoollisvälineiden täydentäminen ja hyvä säilytys / kunnossapito.

Tavoitteet ja niiden toteutuminen

1. Seurakuntalaisten osallistuminen jumalanpalvelusten toteuttamiseen

Seurakuntalaisille tarjottiin mahdollisuuksia omilla lahjoillaan osallistua jumalanpalvelusten toteuttamiseen. Jumalanpalvelusryhmien toimintaa ei kuitenkaan seurakunnassa saatu aktivoitua. Tavoitteen toteutumista jatketaan vuoden 2025 aikana. Yhteisöllisyyden kokemuksia löytyi. Erityisesti nuoret ovat aktiivisesti olleet toteuttamassa jumalanpalveluksia.

2. Musiikki- ja jumalanpalveluselämän vastuuryhmän roolin kehittäminen

Uuden vastuuryhmän toiminta tapaa tulee edelleen kehittää. Tavoitteiden mukaisesti jumalanpalvelusten toteuttamisessa on otettu huomioon eri-ikäiset seurakuntalaiset. Tämä tuli esille perhejumalanpalvelusten ja rippikoulun yhteydessä. Myös vanhustenviikolla järjestettiin kirkkopyhä. Seurakuntalaisia kutsuttiin osallistumaan Jaetut eväät Lounastauko -tapahtumaan Haapajärvellä helmikuussa.

3. Yhteistyötahojen mukana olon ja eri kirkkopyhien kehittäminen

Vastuuryhmät olivat toteuttamassa jumalanpalveluksia. Kuitenkaan kyläyhteisöjen kutsuminen ei toiminut. Jumalanpalveluskalenteri suunniteltiin kevät- ja syyskaudelle, mutta haasteita asetti henkilöstön väjäs. Kausisuunnitelmissa otettiin huomioon kirkkopyhien järjestäjät ja ajankohdat. Suunnitellaan yhdessä eri toimijoiden kanssa jumalanpalveluksen kokonaisuudesta ja eri palvelutehtävistä ja erityisesti itsenäisyyspäivän messussa ja Vanhankirkon 70 -vuotta juhlamessun yhteydessä tämä toteutui hienosti.

4. Työntekijöiden osaamisen vahvistaminen ja tukeminen

Henkilöstön yhteisissä palaverissa suunniteltiin ja kehitettiin jumalanpalveluselämää. Samalla jokaisen työntekijän omaa hengellisyys sai tulla esille. Työyhteisö osallistui Jaetut eväät Lounastauko -tapahtumaan.

	TA kuluva	TA muutokset	TA yhteensä	Toteuma	Yli-Ali	T-%
201 - Jumalanpalveluselämä						
Toimintatuotot (ulkoiset)				70,07	-70,07	0,0
Toimintakulut (ulkoiset)	-53 619,08		-53 619,08	-52 526,75	-1 092,33	98,0
Toimintakate 1	-53 619,08		-53 619,08	-52 456,68	-1 162,40	97,8
Toimintakulut (sisäiset)				-48 319,01	48 319,01	0,0
Toimintakate 2	-53 619,08		-53 619,08	-100 775,69	47 156,61	187,9
Laskennalliset erät				-33 106,02	33 106,02	0,0
Sisäiset vyörytyserät				-33 106,02	33 106,02	0,0
Työalakat (ulkoiset ja sisäiset)	-53 619,08		-53 619,08	-133 881,71	80 262,63	249,7

Hautaan siunaaminen 202

Tehtävä: Huolehtia hautaan siunaamisesta kaikkine siihen liittyvine toimineen, niin kuin siitä hautaustoi- milaissa ja kirkon säädöksissä määrätään palvellen seurakuntalaisia ja julistaen kokonaisvaltaisesti Juma- lan rakkautta heidän surunsa keskellä.

Painopisteet vuosille 2023–2025:

Hautaan siunaamisissa pidetään huolta, että hautajaisten prosessi on selkeä ja seurakuntalaista tukeva me- netyksen kohdatessa. Kehitetään toimintaa saadun palautteen kautta. Panostetaan kokonaisvaltaiseen tu- kemiseen ja auttamiseen. Huomioidaan tuhkausten mahdollinen lisääntyminen.

Tavoitteet ja niiden toteutuminen

1. Hautaan siunaamisten prosessi on selkeä, jossa kohdataan seurakuntalainen hänen omista lähtö- kohdistaan käsin.

Kun ihmiseltä kuolee läheinen, seurakunnan toiminta on palvellut kokonaisuutena alusta loppuun asti hautajaisten järjestelyssä. Henkilöstön kommunikoinnilla ja yhteistyöllä on saatu hyviä tuloksia aikaan. Työyhteisössä prosessia kehitetään jatkuvasti uusien ja erilaisten tilanteiden kautta keskustelemalla ja yh- dessä sopimalla sekä mahdollisten puutteita korjaamalla.

2. Toimituskeskusteluissa huomioidaan keskustelu ja sielunhoidon tarve

Jokaisen kirkollisen toimituksen yhteyteen kuuluu toimituskeskustelu. Hautaan siunaamisissa on koh- dattu omaiset kasvotusten joko kodeissa tai seurakunnan tiloissa. Yksittäisissä tapauksissa omaisten olo- suhteista johtuen toimituskeskustelut on suoritettu puhelimella. Kohtaamisiin on varattu hyvin aikaa ja levollisesta läsnäolosta näissä tilanteissa on pystytty pitämään kiinni.

3. Työntekijöiden osaamisen vahvistaminen ja tukeminen

Työntekijän sielunhoidollista ja käytännön osaamiseen on kohdennettu huomiota mm. tuen ja kehityskes- kusteluiden kautta.

	TA kuluva	TA muutokset	TA yhteensä	Toteuma	Yli-Ali	T-%
202 - Hautaan siunaaminen						
Toimintakulut (ulkoiset)	-34 566,56		-34 566,56	-34 021,98	-544,58	98,4
Toimintakate 1	-34 566,56		-34 566,56	-34 021,98	-544,58	98,4
Toimintakulut (sisäiset)				-68 892,82	68 892,82	0,0
Toimintakate 2	-34 566,56		-34 566,56	-102 914,80	68 348,24	297,7
Laskennalliset erät				-32 579,81	32 579,81	0,0
Sisäiset vyörytyserät				-32 579,81	32 579,81	0,0
Työälakate (ulkoiset ja sisäiset)	-34 566,56		-34 566,56	-135 494,61	100 928,05	392,0

Muut kirkolliset toimitukset 203

Tehtävä: Kirkolliset toimitukset ovat osa seurakunnan jumalanpalveluselämää seurakuntalaisten elämän taitekohdissa. Näitä ovat kasteet, konfirmaatiot ja vihkimiset. Tehtäväalueeseen kuuluu toimitusten to- teuttaminen ja valmistelu.

Painopisteet vuosille 2023–2025:

Tarjota ihmisille heidän elämän juhlahetkissään kokemus Jumalan läsnäolosta, rakkaudesta ja siitä, että he ovat osa seurakuntayhteisöä. Toimituskeskusteluissa toimituksia valmistellaan yhdessä seurakuntalaisten

kanssa. Kiinnitetään huomiota toimitusten jumalanpalvelusluonteeseen ja vahvistetaan niiden yhteyttä pääjumalanpalvelukseen.

Tavoitteet ja niiden toteutuminen

1. Pidetään yllä toimitusten merkitystä yksittäisten seurakuntalaisten elämässä.

Toimitusten merkitystä on pidetty esillä yksittäisten seurakuntalaisten elämässä. Toimitusten hengellisestä ulottuvuudesta on pidetty vahvasti kiinni, koska sen varassa toimitusten jälkeen seurakuntalaisten elämä jatkuu sillä siunauksella, jonka toimituksessa Jumala antaa. Tämä on seurakunnan perusolemuksen mukaista toimintaa ja viimekädessä Jumalan työtä ihmisten elämässä.

2. Otetaan huomioon seurakuntalaisten toiveet ja ajatukset

Kirkollisissa toimituksissa on otettu huomioon seurakuntalaisten toiveet ja ajatukset. Tämä lähtee mm. mahdollisuudesta pyytää haluamaansa pappia toimitukseen. Samalla on luotu ympäristö, jossa toivomuksille on tilaa. Toimitukset on valmisteltu aina yhdessä toimituksiin osallistuvien kanssa ja tässä toimituskeskusteluilla on tärkeä rooli ja koskee niin papistoa kuin kanttoriakin.

3. Vahvistetaan henkilöstön osaamista ja ammattitaitoa

Henkilöstöä koulutetaan kirkon perustehtävän kannalta tärkeisiin osa-alueisiin, mutta toimintavuotena erikseen toimituksiin kohdennettua koulutusta ei järjestetty tai sellaisiin osallistuttu. Osaamista ja ammattitaitoa on kollegiaalisesti kehitetty.

	TA kuluva	TA muutokset	TA yhteensä	Toteuma	Yli-Ali	T-%
203 - Muut kirkolliset toimitukset						
Toimintakulut (ulkoiset)	-13 186,86		-13 186,86	-12 910,05	-276,81	97,9
Toimintakate 1	-13 186,86		-13 186,86	-12 910,05	-276,81	97,9
Toimintakulut (sisäiset)				-28 489,91	28 489,91	0,0
Toimintakate 2	-13 186,86		-13 186,86	-41 399,96	28 213,10	313,9
Laskennalliset erät				-12 974,18	12 974,18	0,0
Sisäiset vyörytyserät				-12 974,18	12 974,18	0,0
Työalakat (ulkoiset ja sisäiset)	-13 186,86		-13 186,86	-54 374,14	41 187,28	412,3

Aikuistyö 204

Tehtävä: Aikuistyön kautta tuetaan, ohjataan ja rakennetaan seurakuntalaisten uskonelämää. Rinnalla kuljetaan eri elämäntilanteisiin liittyvissä kysymyksissä, etsinnässä ja hengellisessä kasvussa. Tähän tehtäväalueeseen kuuluvat säännöllisesti kokoontuvat ja erityisesti aikuisille tarkoitetut pienryhmät.

Painopisteet vuosille 2023–2025

Hengellisen elämän hoitaminen, pysähtyminen ja hiljentyminen arjen kiireiden keskellä. Luodaan toimintamalleja, joissa seurakuntalaiset voivat hoitaa omaa spiritualiteettia. Otetaan huomioon paikalliset tarpeet ja pyritään muodostamaan matalankynnyksen toimintamuotoja.

Tavoitteet ja niiden toteutuminen

1. Pysähtymisen ja yhteisöllisyyden tarjoaminen seurakuntalaisten elämään.

Aikuistyö läpäisee monella tavalla seurakunnan arjen. Erilaiset hartaudet, musiikkitilaisuudet jne. kokosivat aikuisia yhteen. Kuitenkaan pelkästään aikuisväestölle suunnattua pysähtymiseen ja yhteisöllisyyteen liittyviä tilanteita ei järjestetty.

2. Aikuisväestöä rohkaistaan kantamaan vastuuta seurakunnan elämässä.

Aikuisväestön mahdollisuudet kehittää ja ideoida seurakunnan toimintaa ja kantaa vastuuta palveluilla seurakuntaa omilla lahjoillaan tulivat esille kesän aikana entisten partiolaisten ja seurakuntanuorten kokoon-tumisella Louetin leirimajalle heinäkuun lopulla. Tapahtuman idea lähti seurakuntalaisten joukosta ja seurakunnan viranhaltijat saivat olla mukana toteutuksessa. Tapahtumaa ei ollut aiemmin järjestetty, mutta saanee jatkoa tulevaisuudessa.

3. Kehitetään seurakunnan miespuoliselle väestölle mahdollisuuksia osallistua seurakunnan toimintaan.

Louetin leirimajalla jatkettiin lumettomana aikana saunailtojen perinnettä. Saunailta järjestettiin yhden kerran toukokuussa. Tämä sai aikaan sen, että Louetin leirimajan laituri korjattiin vapaaehtoisten voimin kesän leirikäyttöä varten. Toinen saunamahdollisuus oli syksyllä vapaaehtoisten kiitosillan merkeissä.

	TA kuluva	TA muutokset	TA yhteensä	Toteuma	Yli-Ali	T-%
204 - Aikuistyö						
Toimintakulut (ulkoiset)	-5 495,69		-5 495,69	-6 506,56	1 010,87	118,4
Toimintakate 1	-5 495,69		-5 495,69	-6 506,56	1 010,87	118,4
Toimintakulut (sisäiset)				-24 106,53	24 106,53	0,0
Toimintakate 2	-5 495,69		-5 495,69	-30 613,09	25 117,40	557,0
Laskennalliset erät				-9 114,30	9 114,30	0,0
Sisäiset vyörytyserät				-9 114,30	9 114,30	0,0
Työalakat (ulkoiset ja sisäiset)	-5 495,69		-5 495,69	-39 727,39	34 231,70	722,9

Muut seurakuntatilaisuudet 205

Tehtävä: Tähän tehtäväalueeseen kuuluu kaikki muu julkinen toiminta mm. evankeliointi, hartaushetket, raamatunopetustilaisuudet, seurakunnat, alueelliset ja valtakunnalliset tilaisuudet.

Painopisteet vuosille 2023–2025

Matalankynnyksen tilaisuudet ja toimintamuodot. Näissä kohdataan seurakuntalaisia ja muita sieviläisiä järjestämällä ajankohtaisia kokoontumisia tai muita tilaisuuksia. Seurakunnan omien tilaisuuksien lisäksi tehdään yhteistyötä eri herätysliikkeiden ja muiden toimijoiden kanssa.

Tavoitteet ja niiden toteutuminen

1. Kehitetään ja järjestetään matalan kynnyksen toimintaa.

Matalan kynnyksen toiminnassa on huomioitu paikka, aika ja kohdeyleisö. Huomion kiinnittämisessä tapahtumista etu- ja jälkikäteen tapahtuvasta viestinnästä on pidetty ennen kaikkea huolta olemalla tapahtumista yhteydessä Sieviläiseen, josta toimittaja on usein ollut paikalla ja uutisoinut tilaisuuksista. Esi-merkkinä matalan kynnyksen toiminnasta on 70- ja 80-vuotiaiden kutsuminen ilmaiselle lähetyslounaalle erillisen juhlan sijaan. Ja tämä matalan kynnyksen muoto osoitti suosionsa verrattuna juhlaan.

2. Osallistutaan eri-ikäisille järjestettäviin tapahtumiin yhteistyössä muiden toimijoiden kanssa.

Seurakunnan ja kunnan yhteistyötä on lisätty kunnanjohtajan sekä muiden viranhaltijoiden kanssa. Seurakunnan osallisuus erilaisten tapahtumien järjestämisessä mm. itsenäisyyspäiväjuhlassa tai Muttimarkkinoilla on ollut näkyvää ja konkreettista ja resursseja on käytetty tilaisuuksiin.

3. Otetaan avoimesti seurakuntaan vastaan eri toimijoita ja yhdistysten henkilöitä mm. kirkkopyhien yhteyteen ja niissä järjestettäviin tilaisuuksiin.

Seurakunnassa on avoimesti otettu vastaan eri toimijoita ja yhdistysten henkilöitä mm. kirkkopyhien yhteyteen ja niissä järjestettäviin tilaisuuksiin. Yhteistyötahojen kartoittamista voi edelleen kehittää. Valmisteluissa on kiinnitetty huomiota omien seurakuntalaisten aktiivisuuteen ja kiinnostukseen ja pyritty tarjoamaan vastuuta myös heille esimerkiksi kirkkokahvien järjestämisen vastuissa. Myös herätysliikkeiden kanssa on sovittu yhteisistä toimintatavoista.

	TA kuluva	TA muutokset	TA yhteensä	Toteuma	Yli-Ali	T-%
205 - Muut seurakuntatilaisuudet						
Toimintakulut (ulkoiset)	-21 384,97		-21 384,97	-20 462,76	-922,21	95,7
Toimintakate 1	-21 384,97		-21 384,97	-20 462,76	-922,21	95,7
Toimintakulut (sisäiset)				-16 329,68	16 329,68	0,0
Toimintakate 2	-21 384,97		-21 384,97	-36 792,44	15 407,47	172,0
Laskennalliset erät				-12 598,35	12 598,35	0,0
Sisäiset vyörytyserät				-12 598,35	12 598,35	0,0
Työalakat (ulkoiset ja sisäiset)	-21 384,97		-21 384,97	-49 390,79	28 005,82	231,0

Musiikki 220

Tehtävä: Seurakunnan musiikkitoiminnan ja kanttorin oman ammattitaidon ylläpitäminen ja kehittäminen.

Painopisteet vuosille 2023–2025:

Kirkkokuoro toiminnan ylläpitäminen, eri ikäisten musiikkiavustajien käyttäminen jumalanpalveluksissa, yhteistyö kunnan kanssa musiikkitalaisuuksien järjestämisessä, Jumalanpalveluksen kehittäminen myös musiikin osalta niin, että kynnyksellä tulla mukaan olisi matala. Kirkollisissa toimituksissa otetaan huomioon nykyihmisten ohueen kirkkomusiikin tuntemukseen perustuvat toiveet, toimimalla niin, että asiakkaat tulisivat palveluksi hyvällä tavalla, heitä kuunnellen, silti myös pyrkimällä säilyttämään toimitusten jumalanpalvelusluonne.

Tavoitteet ja niiden toteutuminen

1. Kirkkokuoron toiminnan säilyttäminen vähintään ennallaan.

Tavoite on toteutunut. Kuoro on innostunut ja vireä, ja kokoontuu säännöllisesti. Myös jäsenmäärä on pysynyt jotakuinkin samana, ja kuorolaiset osallistuvat harjoituksiin aktiivisesti.

2. Kirkkokonserttien järjestäminen erilaisilla teemoilla ja kaikkina kirkkovuoden ajankohtina

Tavoitteessa onnistuttiin. Konsertteja oli keväällä ja syksyllä, joulukonsertteja oli monipuolisesti. Konsertteja yhteensä oli 9.

3. Yhteistyön lisääminen Sievin kunnan kulttuuritoimen kanssa nimenomaan konserttitoiminnassa, mutta myös muissa musiikkitapahtumissa.

Tavoitteessa onnistuttiin. Yhteistyössä järjestettiin mm. joulukonsertti ja Kauneimmat joululaulut kirjastolla.

4. Kanttorin oman ammattitaidon ylläpitäminen ja kehittäminen; soitto- ja laulutaito, kuoronjohtaminen, asiakaskohtaamiset, jumalanpalvelusmusiikki.

Tavoitteessa onnistuttiin osittain. Ammattitaidon ylläpitäminen ja kehittäminen oli enimmäkseen kanttorin oman osaamisen ja harjoittelun varassa. Varsinaisiin ammattitaitoa kehittäviin koulutuksiin kanttori ei osallistunut.

	TA kuluva	TA muutokset	TA yhteensä	Toteuma	Yli-Ali	T-%
220 - Musiikki						
Toimintakulut (ulkoiset)	-20 240,07		-20 240,07	-15 865,91	-4 374,16	78,4
Toimintakate 1	-20 240,07		-20 240,07	-15 865,91	-4 374,16	78,4
Toimintakulut (sisäiset)				-18 254,37	18 254,37	0,0
Toimintakate 2	-20 240,07		-20 240,07	-34 120,28	13 880,21	168,6
Laskennalliset erät				-10 720,71	10 720,71	0,0
Sisäiset vyörytyserät				-10 720,71	10 720,71	0,0
Työalakat (ulkoiset ja sisäiset)	-20 240,07		-20 240,07	-44 840,99	24 600,92	221,5

Varhaiskasvatus 231

Tehtävä: Kirkon varhaiskasvatus (lapsi- ja perhetyö) tukee kodin kristillistä kasvatusta ja lapsen kokonaisvaltaista kasvua kristillisen ihmiskäsityksen mukaisesti. Lapsi oppii, kun hän havainnoi ja tarkkailee ympäristöään ja jäljittelee muiden toimintaa yhdessä tekemisen, olemisen ja ihmettelyn kautta. Seurakunnan lapsi- ja perhetyö tarjoaa mahdollisuuden vertaistukeen perheille ja luontevaan seurakuntayhteyteen.

Painopisteet vuosille 2023–2025:

Kohtaamme erilaiset perheet arjessa, tuemme vanhemmuutta sekä pidämme kristillisiä asioita esillä turvallisesti ja rohkaisevasti tarjoamalla matalan kynnyksen toimintaa, tapahtumia ja perhemessuja. Teemme yhteistyötä toisten yhteisöjen ja kunnan kanssa.

Tavoitteet ja niiden toteutuminen

1. Erilaisten perheiden kohtaaminen, uusien perheiden tavoittaminen ja saaminen mukaan toimintaan.

Perhekerhon kävijämäärä oli keskimäärin 42 henkilöä/perhekerho ja uusia perheitä on tullut mukaan toimintaan pitkin vuotta. Päiväkerhoryhmiä oli kolme ja kerholaisia oli kevätkaudella 33, syyskaudella 26. Helistinmessu järjestettiin Mikkelinpäivänä ja kouluun lähtevien siunaus elokuussa.

2. Perheiden ja vanhemmuuden tukeminen kasvatustehtävässä.

Perhekerhot on koettu matalan kynnyksen toiminnaksi, johon on helppo tulla. Vanhemmat saavat tukea toisiltaan ja seurakunnan työntekijöiltä. Päiväkerhoissa on helppo opetella sosiaalisia taitoja ja tunteidenhallintaa. Lapsiparkkitoimintaa on järjestetty mahdollisuuksien mukaan.

3. Yhteisöllisyys ja yhdessä tekeminen.

Järjestimme pääsiäis- ja joulukirkon, joihin kutsuimme kerholaisten lisäksi kunnan varhaiskasvatuksessa olevat lapset. Perhekerhossa ovat seurakunnan työntekijät käyneet pitämässä hartauksia.

4. Tuemme perheitä ja olemme osa heidän elämäänsä.

Perhekerho kokoontui joka keskiviikko lukuun ottamatta talvi- ja syyslomaa. Kesällä ja joulunaikaan perhekerho oli tauolla. Perhekerhossa on tarjottu maksuton aamupala ja päiväkerho ja lapsiparkki ovat maksuttomia. Päiväkodeissa on käyty pitämässä hartauksia säännöllisesti.

	TA kuluva	TA muutokset	TA yhteensä	Toteuma	Yli-Ali	T-%
231 - Varhaiskasvatus						
Toimintatuotot (ulkoiset)				160,00	-160,00	0,0
Toimintakulut (ulkoiset)	-65 962,43		-65 962,43	-64 900,54	-1 061,89	98,4
Toimintakate 1	-65 962,43		-65 962,43	-64 740,54	-1 221,89	98,1
Toimintakulut (sisäiset)				-16 156,95	16 156,95	0,0
Toimintakate 2	-65 962,43		-65 962,43	-80 897,49	14 935,06	122,6
Laskennalliset erät				-29 630,59	29 630,59	0,0
Sisäiset vyörytyserät				-29 630,59	29 630,59	0,0
Työalalake (ulkoiset ja sisäiset)	-65 962,43		-65 962,43	-110 528,08	44 565,65	167,6

Rippikoulu 235

Tehtävä: Rippikoulu on evankelis-luterilaista kasteopetusta. Rippikoulun aikana nuori elää todeksi rippikoulusuunnitelmaa Suuri ihme. Rippikoulun aikana nuorten kanssa pohditaan nuoria mietittyjä asioita kuten suhteita perheeseen, kouluun ja ystävytyteen. Uskoa eletään todeksi koko rippikoulun ajan. Tähän kuuluu osana omaan seurakuntaan tutustuminen: eri työmuotoihin, työntekijöihin sekä tiloihin ja kokoon-tumispaikkoihin. Opetus rakastavasta kolmiyhteisestä Jumalasta on läsnä koko ajan. Lisäksi rippikoulun tehtävänä on opettaa nuorille ihmissuhdetaitoja sekä lähimmäisenrakkautta ja yhteisöllisyyden merki-tystä. Rippikoulu tukee nuoren identiteetin kehittymistä positiivisesti. Hyvä kokemus rippikoulusta kan-nustaa nuorta luontevasti jatkamaan seurakuntayhteyttä myös rippikoulun jälkeen. Rukous ja spirituali-teetti ovat tärkeä osa rippikoulua, joka opettaa nuoret rukoilemaan ja kääntymään Jumalan puoleen elä-män iloissa ja suruissa.

Painopisteet vuosille 2023–2025

Vahvistamme perheiden osallisuutta rippikoulun käynnissä, tuomme rippikoulun lähemmäksi nuorten arkea, pyrimme pitämään rippikoulun laajana kokonaisuutena

Tavoitteet ja niiden toteutuminen

1. Kehitämme rippikoulun osallisuutta nuorten näkökulmasta

Tavoitteessa onnistuttiin. Rippikoululaisilta kerättiin palautetta leirien lopussa, jolla pyritään kehittämään jatkossa rippikoulua. Lisäksi rippikoululaiset saivat osallistua tapahtumien suunnitteluun ja valmisteluun rippikoulun aikana esimerkiksi nuorten pääsiäishartaus.

2. Kutsumme perheitä mukaan rippikoulun tapahtumiin

Tavoitteessa onnistuttiin vaihtelevasti. Perheitä kutsuttiin mukaan rippikouluisten tapahtumiin, kuten jumalanpalveluksiin ja hartauksiin, mutta perheet osallistuivat vaihtelevasti. Monissa tapahtumissa perheitä ei ollut ollenkaan. Osassa, kuten aloitusjumalanpalveluksessa perheitä oli paljon.

3. Vahvistamme rippileirin kokemuksellisuutta

Tavoitteessa onnistuttiin vaihtelevasti. Pyrimme tekemään yhä vahvemmin rippikoulusta ”kerran elä-mässä” kokemusta. Painotimme tapaamisissa ja leireissä rippikoulun ainutlaatuisuutta ja pyrimme aina saa-maan nuoret pysymään mukana rippikoulun osissa, vaikka osaltaan saimme nuorten puolelta kaksijakoista viestiä rippikoululeireiltä. Moni nuori halusi esimerkiksi viettää leirillä öitä kotonaan, vaikka leirikoke-mukseen osallisena kuuluu leirillä vietetty aika, myös yöpyminen.

	TA kuluva	TA muutokset	TA yhteensä	Toteuma	Yli-Ali	T-%
235 - Rippikoulu						
Toimintatuotot (ulkoiset)	3 200,00		3 200,00	2 565,01	634,99	80,2
Toimintakulut (ulkoiset)	-42 439,85		-42 439,85	-42 150,13	-289,72	99,3
Toimintakate 1	-39 239,85		-39 239,85	-39 585,12	345,27	100,9
Toimintakulut (sisäiset)				-12 859,96	12 859,96	0,0
Toimintakate 2	-39 239,85		-39 239,85	-52 445,08	13 205,23	133,7
Laskennalliset erät				-18 692,19	18 692,19	0,0
Sisäiset vyörytyserät				-18 692,19	18 692,19	0,0
Työalalake (ulkoiset ja sisäiset)	-39 239,85		-39 239,85	-71 137,27	31 897,42	181,3

Nuorisotyö 236

Tehtävä: Nuorisotyön tehtävänä on auttaa nuorta kasvamaan uskossa ja ihmisenä. Nuorisotyön kautta nuorelle annetaan onnistumisen sekä hyväksytyksi tulemisen kokemuksia omana itsenään. Tavoitteena on lujittaa nuoren seurakuntayhteyttä sekä madaltaa kynnystä lähteä seurakunnan toimintaan mukaan. Nuorisotyö lujittaa nuoren luottamusta Jumalaan, omaan itseensä, lisää positiivista yhteisöllisyyttä ja lähimmäisen rakkautta. Nuorisotyö tukee osaltaan kotien ja koulujen kasvatustyötä.

Varhaisnuorisotyön tehtäviin kuuluu yhteistyössä kodin ja koulujen kanssa antaa kristillistä opetusta sekä tukea lapsen persoonallista kasvua kohti tasapainoista nuoruutta ja aikuisuutta. Lisäksi varhaisnuorisotyön kautta annetaan lapselle kokemus seurakuntayhteydestä ja luontevasta tavasta toimia jo pienenä seurakunnan jäsenenä. Varhaisnuorisotyö linkittyy kunnan, koulujen ja järjestöjen kanssa tiiviiseen yhteistyöhön. Toimintamuotoja ovat mm. koulujen aamunavausvuorot, leirikouluihin osallistuminen, kunnan kanssa yhteistyössä järjestettävä leiritoiminta.

Painopisteet vuosille 2023–2025

Pyrimme tuomaan seurakunnan toiminnan mahdollisimman monen lapsen ja nuoren elämään, tarjoamme nuorille mahdollisuuden vaikuttaa heille tarjottavaan toimintaan, pyrimme ylläpitämään hyviä suhteita koulujen kanssa.

Tavoitteet ja niiden toteutuminen

1. Kouluyhteistyön vahvistaminen

Tavoitteissa onnistuttiin. Suunniteltuja koulujen toimintapäiviä saatiin pidettyä, mutta esimerkiksi koululla pidettävää rippikouluinfoa emme onnistuneet pitämään aikataulullisten haasteiden vuoksi. Lisäksi kouluvierailuja lisättiin alakoulujen kouluvierailujen muodossa.

2. Nuorten ja lasten kohtaaminen

Tavoitteessa onnistuttiin vaihtelevasti. Nuorteniltojen järjestäminen ja pitäminen ei ole onnistunut, sillä työntekijäresurssit eivät riitä niiden järjestämiseen tasaisin väliajoin. Lisäksi kohdennettujen tapaamisten kuten nyt toimivien lautapeli-iltojen järjestäminen on varmempi tapa kohdata nuoria, kuin ”avoimet ovet”-tyylisen nuortenillan järjestäminen, johon ei välttämättä tule yhtään nuorta. Nuoria ja lapsia on silti kohdattu vuoden aikana erilaisissa tapahtumisissa ja vierailuissa erityisen hyvin.

3. Nuorten vaikuttamisen lisääminen

Tavoitteessa onnistuttiin erittäin hyvin. Vuonna 2024 perustettiin nuorten vaikuttajaryhmä. Nuoret ovat antaneet hyvää palautetta vaikuttajaryhmästä, ja siitä, että heillä on mahdollisuus vaikuttaa omalta osaltaan nuorisotyön kehitykseen Sievin seurakunnassa.

4. Lasten tapahtumien järjestäminen

Tavoitteessa onnistuttiin vaihtelevasti. Suunnitelmassa esitettyjä lasten massatapahtumia ei pystytty järjestämään. Keväälle ja syksyille suunniteltuja tapahtumia ei kyetty lopulta järjestämään aikataulujen muutosten ja työntekijäressurssien puuttumisen takia. Toisaalta mm. 10-synttärät järjestettiin onnistuneesti.

5. Sosiaalisen median ja verkkotoiminnan vahvistaminen

Tavoitteessa ei onnistuttu hyvin. Nuorisotyön somea jatkettiin normaaliin tapaan, mutta uutta kehitystä ei saatu. Nuorten vaikuttajaryhmä sai kuitenkin oman sometilin, mutta sen käynnistäminen on ollut hidasta. Myöskään Snapchat tiliä ei perustettu vuoden aikana.

	TA kuluva	TA muutokset	TA yhteensä	Toteuma	Yli-Ali	T-%
236 - Nuorisotyö						
Toimintatuotot (ulkoiset)	600,00		600,00	1 340,55	-740,55	223,4
Toimintakulut (ulkoiset)	-48 833,26		-48 833,26	-50 345,34	1 512,08	103,1
Toimintakate 1	-48 233,26		-48 233,26	-49 004,79	771,53	101,6
Toimintakulut (sisäiset)				-22 119,81	22 119,81	0,0
Toimintakate 2	-48 233,26		-48 233,26	-71 124,60	22 891,34	147,5
Laskennalliset erät				-23 993,85	23 993,85	0,0
Sisäiset vyörytyserät				-23 993,85	23 993,85	0,0
Työalakat (ulkoiset ja sisäiset)	-48 233,26		-48 233,26	-95 118,45	46 885,19	197,2

Diakonia 241

Tehtävä: Diakonia on kristilliseen rakkauteen perustuvaa avun antamista erityisesti niille, joita ei muulla tavoin auteta. Henkisen, hengellisen, taloudellisen ja sosiaalisen tuen avulla on mahdollista saatella lähimmäistä pimeästä elämänvaiheesta kohti toivon näköaloja.

Diakonian virassa ei ollut viranhaltijaa vuoden alusta syyskuun alkuun. Tämä on näkynyt diakonian kokonaisuudessa, mutta taloudellinen ja henkinen tuki on saatu jaettua seurakuntalaisille. Sairaanhoitaja (AMK), diakonissa Sari Viitala aloitti Sievissä 100 % diakonian virassa 14.10.2024. Rakentavan vuorovaihtuksen syntyminen niin työyhteisön, asiakkaiden, vapaaehtoisten kuin yhteistyökumppaneidenkin kanssa on ollut tärkeä tavoite ja ohjannut toimintaa loppuvuoden ajan.

Tavoitteet ja niiden toteutuminen

1. Uskon, toivon ja rakkauden välittäminen

Kohtaamiset diakoniavastaanotolla tarjoavat mahdollisuuden avun tarjoamiseen matalalla kynnyksellä. Taloudellisen tuen lisäksi on voitu tarjota henkistä ja sielunhoidollista tukea asiakkaan lähtökohdista ja tarpeista käsin. Terveystuon ammattihenkilönä diakonissa on tukenut ja ohjannut erilaisissa terveyteen liittyvissä haasteissa ja pyrkinyt edistämään asiakkaiden terveyttä tietoa lisäämällä ja motivoimalla.

Kokonaisvaltainen auttaminen on palautteista päätellen lisännyt luottamusta Jumalan rakkauteen ja selviytymiseen epätoivoisessakin tilanteessa. Kotikäynneillä eri-ikäisten luona ja ikäihmisten syntymäpäiväkäynneillä on ollut mahdollista välittää evankeliumia sanoin ja teoin. Hengellisyyden hoitaminen esimerkiksi rukouksin ja virsin on ollut luonteva tapa olla läsnä kuuntelun, ohjauksen ja keskusteluiden lisäksi. Diakonian yhteisöllinen ja osallisuutta vahvistava toiminta on toteutunut marras-joulukuussa laitospöytäkirjojen kautta. Yksin asuvien jouluruokailu toteutui suunnitellusti joulukuussa. Kalajoen rovastikunnan järjestämistä erityisryhmien tilaisuuksista on tiedotettu ja näin tarjottu halukkaille mahdollisuus osallistua ja kokea sitä kautta yhteisöllisyyden kokemusta vertaisten joukossa.

Jokainen kohtaaminen "kentällä" on ollut mahdollisuus vahvistaa lähimmäisen uskoa hyväksyvällä läsnäololla ja kuuntelemisella. On ollut tärkeää osallistua myös jumalanpalveluselämän toteuttamiseen- palvelulla ja olla siten lähellä seurakuntalaisia.

2-3. Yhteiseen vastuuseen kutsuminen sekä vapaaehtoisten varustaminen ja tukeminen, yhteistyö ja verkostoituminen

Diakonian vastuuryhmä oli koolla kertaalleen marraskuussa. Joulun aikaan vastuuryhmäläisten kanssa leivottiin piparit ja toimitettiin sivukylille ikäihmisten muistamiset. Kirppis Kyläkamarin toiminta jatkui entiseen tapaan vapaaehtoisvoimin. Kirppiksen vapaaehtoisilla oli pikkujoulu joulukuussa, jossa oli mahdollisuus vaihtaa kuulumisia, suunnitella tulevaa toimintaa sekä saada arvokasta vertaistukea toisilta. Yhteisvastuukeräys kaupan edustalla järjestettiin joulukuussa. Palvelevassa Puhelimessa toimivalle vapaaehtoiselle on tarjottu tukea yhteisin keskusteluin puhelimitse, ja hän on osallistunut Palvelevan Puhelimen vapaaehtoisten joulujuhlaan Ylivieskassa. Hänen kanssaan on tehty suunnitelma työnohjauksellisesta yhteydenpidosta aina päivystysvuorojen jälkeen kuormituksen vähentämiseksi ja tuen tarjoamiseksi. Diakoniasan vierailut Syöpäyhdistyksen Sievin ryhmässä ja Omaishoitajien ryhmässä ovat luoneet mahdollisuuden kohtaamiseen ja keskusteluihin. Diakoniasalle on tullut myös yhteistyöpyyntöjä hyvinvointialueelta esimerkiksi mielenterveyspuolelta ja edunvalvonnasta ja näihin on ollut mahdollisuus reagoida.

4. Työntekijän omasta osaamisesta ja jaksamisesta huolehtiminen

Hyvinvointialueille siirtyminen on näyttänyt diakoniatyön kohtaamisissa, kun avun saaminen esimerkiksi mielenterveysongelmiin on vaikeutunut, ja taloudellista tukea on leikattu monelta osin. Ikäihmiset, perheet ja nuoret ovat vaarassa jäädä vaille tarvitsemaansa apua. Ammatillisen diakonian toteutuminen edellyttää virkaan vihityltä yhä enemmän laaja-alaista osaamista ja tähän on itseohjautuvasti pyritty vastaamaan.

Viranhaltijan jaksamista on tukenut osaamisen kehittämisen lisäksi työn organisointi järkevällä tavalla (työaika- autonomia ja mahdollisuus vaikuttaa omaan työhönsä) sekä oman hengellisyyden hoitaminen (hiljaisuuteen vetäytyminen sosiaalisen kuormituksen vastapainona, rukouselämä, esihenkilön/ työyhteisön tarjoama tuki).

	TA kuluva	TA muutokset	TA yhteensä	Toteuma	Yli-Ali	T-%
241 - Diakonia						
Toimintatuotot (ulkoiset)				16 270,39	-16 270,39	0,0
Toimintakulut (ulkoiset)	-101 763,88		-101 763,88	-71 930,18	-29 833,70	70,7
Toimintakate 1	-101 763,88		-101 763,88	-55 659,79	-46 104,09	54,7
Toimintakulut (sisäiset)				-9 447,42	9 447,42	0,0
Toimintakate 2	-101 763,88		-101 763,88	-65 107,21	-36 656,67	64,0
Laskennalliset erät				-26 094,69	26 094,69	0,0
Sisäiset vyörytyserät				-26 094,69	26 094,69	0,0
Työälakate (ulkoiset ja sisäiset)	-101 763,88		-101 763,88	-91 201,90	-10 561,98	89,6

Perheneuvonta 242

Kalajoen rovastikunnan perheneuvonta 2024

Tehtävä: Kalajoen rovastikunnan perheasian neuvottelukeskuksesta tuetaan sielunhoidollisen ja terapeutin keskustelun avulla ihmisen kykyä elää lähisuhteissa. Keskitymme erityisesti parisuhteen ja perheen kysymyksiin. Neuvottelukeskuksesta on johtajan virka ja perheneuvojan virka, johon sisältyy Kirkon keskusteluavun toiminnanohjaajan tehtävät (20 %).

Tavoitteiden toteutuminen

1. Perheneuvontaa tarjottiin yhdenvertaisesti ja tasa-arvoisesti kaikenlaisille perheille, pareille ja yksilöille. Vuonna 2024 asiakkaiden määrä ja tapaamisten määrä kasvoivat. Asiakkaita oli 302 (v.2023/252) ja tapaamisten määrä moduuleina (45 min) oli 1416 (v.2023/1241). Tapaamisista etäyhteyksillä tehtiin 5 % (3 %). Yleisimmät tulokset olivat vuorovaikutusongelmat, erokysymykset ja elämänvaiheisiin liittyvät kriisit. Lisäksi työnohjauksellista keskustelua annettiin rovastikunnan seurakuntien työntekijöille ja Walk in terapian vapaaehtoisille.
2. Tietoisuutta lähisuhteiden merkityksestä lisättiin vierailemalla Ylivieskan, Kärsämäen ja Alavieskan perhekerhoissa sekä Ylivieskan ekavauvakerhossa ja pitämällä kirkon perheneuvonnan teemoja esillä seurakuntien someviestinnässä, paikallislehdissä ja juhlamessussa kirkon perheneuvonnan täyttäessä 80 v.
3. Verkostoiduttiin paikallisesti tapaamalla Pohteen lapsiperheiden sosiaalipalveluiden ja perheneuvoloiden työntekijöitä. Yhteistyötahoja kutsuttiin myös avoimien ovien iltapäivään perheneuvonnan syntymäpäivänä. Valtakunnallisesti verkostoiduttiin osallistumalla perheneuvonnan neuvottelupäivien järjestämiseen Oulussa ja perheneuvonnan 80-vuotisjuhliin Tampereella.
4. Osallistuttiin perheneuvonnan ja kirkon koulutuksiin koulutussuunnitelman mukaisesti.

	TA kuluva	TA muutokset	TA yhteensä	Toteuma	Yli-Ali	T-%
242 - Perheneuvonta						
Toimintakulut (ulkoiset)	-9 400,00		-9 400,00	-8 742,30	-657,70	93,0
Toimintakate 1	-9 400,00		-9 400,00	-8 742,30	-657,70	93,0
Toimintakate 2	-9 400,00		-9 400,00	-8 742,30	-657,70	93,0
Työalalake (ulkoiset ja sisäiset)	-9 400,00		-9 400,00	-8 742,30	-657,70	93,0

Sairaalasielunhoito 243

TOIMINNAN TAVOITE

Sairaalasielunhoito on henkistä ja hengellistä auttamista, jota tehdään potilaiden, omaisten ja henkilökunnan keskuudessa. Sen kautta tuetaan ihmisiä sairauden ja luopumisen kriiseissä ja elämän arjessa. Terveystuon henkilöstöä tuetaan hoitotyön arjessa ja vaativissa kriisitilanteissa. Työssä kunnioitetaan jokaisen ihmisen vakaumusta, elämäntavomusta ja ihmisarvoa. Sairaalasielunhoitaja toimii evankelisluterilaisen kirkon lähettämänä työntekijänä, yhteistyössä terveydenhuollon organisaation sekä paikallisseurakuntien kanssa.

TOTEUTUMISEN ARVIOINTI

Kalajoen rovastikunnan osa-aikaisen sairaalasielunhoitajan virassa on Mari Jussi-Pekka 30 %:n työajalla. Työajasta 20 % oli työskentelyä psykiatrisella avo-osastolla, päivystysvalmiutta 5 % ja Kalajoen rovastikunnan HeHu-koordinaattorin tehtäviä 5 %.

Sairaalapastori työskenteli psykiatrisella osastolla yhden aamu- ja yhden iltapäivän viikossa, joista toisena ohjasi keskusteluryhmää. Osaston keskusteluryhmälle antamat tavoitteet toteutuivat. Tarve keskustella sairaalasielunhoitajan kanssa oli selkeä. Hän oli tukemassa mm. nuoria ja nuoria aikuisia, lapsiperheitten vanhempia ja kriisin kohdanneita. Tarve sielunhoidolle oli myös muualla sairaalassa ja useilta paikkakunnilta tulevan henkilökunnan parissa. Syksyllä avatut akuuttiosastot lisäsivät sairaalasielunhoidon tarvetta. Ko. osastot palvelevat Kalajoen rovastikunnan aluetta ja niitä ollaan avaamassa lisää. Sairaalan henkilökunta ilmaisi tarvitsevansa hoitotyön tueksi henkisen ja hengellisen tuen asiantuntijaa. Osastoilla ja muualla sairaalassa oli sielunhoitokeskusteluja, ehtoollisia ja saattohartauksia.

Sairaalasielunhoitaja osallistui koulutussuunnitelman mukaisiin koulutuksiin, mm. trauma- ja kriisikoulukseen. Työnohjaus päättyi vuoden 2024 lopulla. Tarve työnohjaukseen on edelleen olemassa.

Sairaalasielunhoitaja koulutti sairaanhoitajaopiskelijoita Oulun amk:n yksikössä. Opiskelijat tulevat useilta eri paikkakunnilta, myös Kalajoen rovastikunnan alueelta. Resursseja kohtaamisiin sairaalan alueella oli rajallisesti, samoin kuin työn kehittämiseen, some- ja muuhun näkyvyyteen ja yhteistyöpyyntöihin (esim. sairaalan osastot, koulutuspyynnöt, opiskelijoiden ohjaaminen) vastaamiseen. Sairaalan päivitysvalmius ja kiireellinen sielunhoito toteutuivat yhteistyössä Oulaisten seurakunnan papiston kanssa.

Sairaalasielunhoitaja osallistui Kalajoen rovastikunnan HeHu-koordinaattorina työnkuvaansa kuuluviin HeHu-Keski-Pohjanmaan johto- ja hälytysryhmän kokouksiin, koulutusten suunnitteluun ja toteutukseen, perehdytti kuusi uutta valmiusryhmän jäsentä ja sai koulutusta Secapp-hälytysjärjestelmän käyttämiseen. Hän osallistui Oulun hiippakunnan HeHu-koordinaatioryhmän tapaamisiin, valtakunnallisiin HeHu-johtajien ja -koordinaattoreiden kokoontumisiin ja AVI:n valmiussuunnitteluun ja evakuointiin liittyvään webinaariin. Hän oli mukana Kirkon Henkisen Huollon toimintaohjeen 2024 uusimisessa sekä prosessissa, jossa alettiin päivittää Pohteen ja Oulun hiippakunnan Henkisen ensiavun yhteistyösopimusta. Syyskaudella hän suunnitteli ja oli toteuttamassa Kalajoen rovastikunnan päävastuulla olevaa HeHu-ajankohtaispäivää (12.2.2025).

Kokonaiskirkon ja alueellisen valmius- ja varautumissuunnittelun lisääntyminen näkyi sairaalasielunhoitajan työnkuvaan koskettain koko rovastikuntaa. Hän oli yhteydessä seurakuntiin, joissa tapahtui kriisitilanteita. HeHu-koordinaattorin tehtäviin käytettävä aika kasvoi siten, että sille varattu keskimääräinen viikkotuntimäärä ylittyi.

	TA kuluva	TA muutokset	TA yhteensä	Toteuma	Yli-Ali	T-%
243 - Sairaalasielunhoito						
Toimintakulut (ulkoiset)	-1 600,00		-1 600,00	-1 358,40	-241,60	84,9
Toimintakate 1	-1 600,00		-1 600,00	-1 358,40	-241,60	84,9
Toimintakate 2	-1 600,00		-1 600,00	-1 358,40	-241,60	84,9
Työalakat (ulkoiset ja sisäiset)	-1 600,00		-1 600,00	-1 358,40	-241,60	84,9

Palveleva puhelin 244

Kalajoen rovastikunnan Kirkon keskusteluapu

Kuvaus toiminnasta ja arvio toiminnan toteutumisesta

Kirkon keskusteluapu on osa kirkon sielunhoitoa ja diakoniaa. Sen toimintamuotoja ovat Palveleva puhelin, verkkoauttamispalvelut Palveleva netti ja chat sekä kirjepalvelu Palveleva kirje. Kalajoen rovastikunnassa keskustelukanavana on puhelin. Kirkon keskusteluapu on luottamuksellinen, anonyymi ja voittoa tavoittelematon palvelu. Kirkon keskusteluavussa voi keskustella kaikista mieltä painavista asioista. Toimintaa koordinoi perheneuvoja, Kirkon keskusteluavun toiminnanohjaaja noin 20 % työajalla yhdessä johtoryhmän kanssa. Johtoryhmä kokoontuu kaksi kertaa vuoden aikana.

TOIMINNALLISET TAVOITTEET / PAINOPISTEALUEET

1. Kalajoen rovastikunnan alueella Palvelevan puhelimen päivitys järjestetään 20 iltana kuukaudessa klo 18–24, kolme tuntia kerrallaan. Päivitys tapahtui 19 iltana ja vapaaehtoisia päivitystäjiiä oli 47 ja kirkon työntekijöistä päivysti 19.

Valtakunnallisesti Kirkon keskusteluapuun vuonna 2024 otettiin yhteyttä yhteensä 107 417 (102 982), joista puheluita 101 438. Vuonna 2024 vastattiin yhteensä 32 782 (42 400) puhelun ja puhelujen kesto ka 23 min (19 min). Vastausprosentti aukioloaikana tullessiin puheluihin oli

noin 37 prosenttia. Arviolta 73 % soittajista asui yksin ja 64 % oli työelämän ulkopuolella. Noin 54 % soittajista oli naisia ja 43 % miehiä. 64 % soittajista arvioitiin olevan 40–74-vuotiaita. Kalajoen rovastikunnasta vastattiin 628 puheluun. Yleisimmät puhelujen aiheet olivat ihmissuhteet, sairaus, arjen tilanne tai yksinäisyys.

2. Osallistutaan valtakunnallisille neuvottelupäiville. Kajaanin neuvottelupäiville osallistui 13 päivystäjää. Johtoryhmä päätti, että päivystäjät kulkevat Kajaaniin omakustanteisesti ja tarjoamme päivystäjille osallistumismaksun sekä yhden yön majoittumisen hotellissa. Tämän vuoksi kulut jäivät ennakoitua pienemmiksi.
3. Tarvittaessa järjestetään Rovastikunnallisia kokoontumisia kaksi-kolme kertaa vuoden aikana. Niissä keskitytään teemoihin, jotka nousevat päivystystilanteiden herättämistä koulutus – ja työnohjaustarpeista. Kokoontumiset voivat tapahtua paikallisesti yhdyshenkilöiden organisoimina. Yhdyshenkilöt ovat järjestäneet päivystäjille säännöllisesti purkutapaamisia/työnohjausta. Lisäksi päivystäjillä on ollut mahdollisuus osallistua kirkkohallituksen järjestämiin webinaareihin helmikuussa ja marraskuussa. Rovastikunnallisesti marraskuussa kokoontui 35 vapaaehtoista Suvannon kappelissa viikkomessuun ja jouluruokailuun.
4. Toteutetaan uusille päivystäjille peruskurssi tai ostetaan päivystäjien peruskurssi etäkoulutuksena. Koulutimme neljä uutta päivystäjää Järvenpään seurakunnan järjestämässä koulutuksessa. Koulutus tapahtui etänä.

	TA kuluva	TA muutokset	TA yhteensä	Toteuma	Yli-Ali	T-%
244 - Palveleva puhelin						
Toimintakulut (ulkoiset)	-1 100,00		-1 100,00	-325,90	-774,10	29,6
Toimintakate 1	-1 100,00		-1 100,00	-325,90	-774,10	29,6
Toimintakate 2	-1 100,00		-1 100,00	-325,90	-774,10	29,6
Työalakat (ulkoiset ja sisäiset)	-1 100,00		-1 100,00	-325,90	-774,10	29,6

Sielunhoito 255

Tehtävä: Sielunhoito perustuu kristilliseen ihmiskäsitykseen ja lähimmäisenrakkauteen. Sielunhoidon avulla tuetaan ihmistä kokonaisvaltaisesti elämän eri käänteissä ilon, vastoinkäymisten, surun, pahan mielen ja syyllisyyden hetkinä. Yksityinen sielunhoitoon sisältyy mahdollisuus rippiin, mikä on erityisesti pappin tehtävä. Työntekijää sitoo vaitiolovelvollisuus.

Painopisteet vuosille 2023–2025

Toimituskeskustelut, työtilanteet ja erilaiset kohtaamiset sisältävät sielunhoidollista kohtaamista, tarjotaan apua, ylläpidetään valmiutta henkiseen huoltoon kriiseissä. Vahvistetaan työntekijöiden valmiuksia sielunhoitoon.

Tavoitteet ja niiden toteutuminen

1. Olemme ihmisiä varten yksityisissä kriiseissä ja laajoja joukkoja koskevissa kriiseissä.

Kriiseihin varautuminen perustuu seurakunnan perustehtävän hyvälle hoitamiselle. Laajoja kriisejä seurakunnan alueella ei kohdattu, mutta yksittäisissä tapauksissa sielunhoitokeskusteluja käytiin.

2. Seurakunnassa ollaan mukana Henkisen huollon (HeHu) Keski-Pohjanmaan Kalajoen rovastikunnan -ryhmässä.

Sieivistä kaksi työntekijää kuului Hehun valmiusryhmään. He osallistuvat HeHu -koulutuksiin ja ylläpitävät valmiutta osallistua toimintaan kriisin kohdatessa.

3. Sururyhmätoiminnan ylläpitäminen

Läheisen kuoleman kohdatessa seurakuntalaisille tarjotaan mahdollisuutta osallistua hautajaisten jälkeen kokoontuvaan sururyhmään. Sururyhmää ei kuitenkaan pidetty vuoden 2024 aikana.

	TA kuluva	TA muutokset	TA yhteensä	Toteuma	Yli-Ali	T-%
255 - Sielunhoito						
Toimintakulut (ulkoiset)	-14 789,28		-14 789,28	-14 906,81	117,53	100,8
Toimintakate 1	-14 789,28		-14 789,28	-14 906,81	117,53	100,8
Toimintakate 2	-14 789,28		-14 789,28	-14 906,81	117,53	100,8
Laskennalliset erät				-5 910,65	5 910,65	0,0
Sisäiset vyörytyserät				-5 910,65	5 910,65	0,0
Työalakat (ulkoiset ja sisäiset)	-14 789,28		-14 789,28	-20 817,46	6 028,18	140,8

Lähetys 260

Tehtävä: Seurakuntana kannamme vastuuta kirkon yhteisestä lähetystyöstä, jota kirkon lähetysjärjestöt käytännön toimijoina toteuttavat, Lähetys alkaa kotoa ja kotiovelta. Seurakunnan ja sen jäsenten tehtävänä ei ole vain "edistää lähetystyötä" (kirkkojärjestys), vaan osallistua siihen omien mahdollisuuksiensa mukaan. Kokonaisvaltainen lähetys toimii seurakunnan kaiken toiminnan pohjana ja edellyttää rukousta. Lähetystyöhön kuuluu moninaisuus ja sen kanssa toimeen tuleminen. "Mitä liikunta on ihmiselle, sitä lähetystyö on kirkolle."

Painopisteet vuosille 2023–2025

1. Toiminnan järjestämistä koko seurakunnan alueelle
2. Lisäämme ymmärrystä osasena maailmanlaajasta kirkosta
3. Osallisuuden lisääminen
4. Kyky kohdata ihmisiä haasteellisissa elämäntilanteissa

Tavoitteet ja niiden toteutuminen

1. Kesäillan hartauksien/kesäkahvilan ja Kauneimmat joululaulut -tilaisuuksien järjestäminen eri kylillä

Kesäillan hartaudet ja sen yhteydessä kesäkahvila toteutettiin kirkon/lähetyskahvilan lisäksi Pappissaaressa, Kukonkoskella, Vanhankirkon kappelissa ja Aseman rukoushuoneella (kaikkiaan 19krt).

Kauneimpia joululauluja laulettiin kirjastolla, kirkossa ja Vanhankirkon kappelissa.

2. Kutsumme vierailijoita seurakuntaan

Seurakunnan nimikkolähetti Joonas Toivanen vieraili kesäkuussa kesäillan hartaudessa ja kesäkahvilassa.

Suomen Lähetysseuran hallituksen jäsen ja seurakunnan entinen nimikkolähetti Juha Nivala juonsi Kauneimmat Joululaulut -tilaisuuden kirkossa.

3. Kutsumme ihmisiä aktiivisesti mukaan toimintaan, mm. kirkkokahavien järjestämiseen ja vuosittain järjestettävälle hiippakunnan lähetysjuhille.

Kesäkahvilatoiminnassa mukana oli 24 vapaaehtoista. Kirkkokahvitoimintaa muuten järjestettiin satunnaisesti. Tätä kehitetään jatkossa osana jumalanpalvelusten toteuttamiseen osallistuvien vapaaehtoisten organisoimista. Juhannusherahommissa mukana oli 10 vapaaehtoista.

4. Valmius kohdata ihmisiä akuuteissa kriiseissä

Lähetysseiteeri on osa Henkisen huollon Kalajoen rovastikunnan ryhmää. Koulutuksiin osallistuttu ja varautumisesta pidetty huolta, mutta hälytystehtäviä ei alueellamme ollut.

	TA kuluva	TA muutokset	TA yhteensä	Toteuma	Yli-Ali	T-%
260 - Lähetys						
Toimintatuotot (ulkoiset)				4 968,85	-4 968,85	0,0
Toimintakulut (ulkoiset)	-43 300,76		-43 300,76	-47 324,98	4 024,22	109,3
Toimintakate 1	-43 300,76		-43 300,76	-42 356,13	-944,63	97,8
Toimintakulut (sisäiset)				-3 747,50	3 747,50	0,0
Toimintakate 2	-43 300,76		-43 300,76	-46 103,63	2 802,87	106,5
Laskennalliset erät				-16 289,46	16 289,46	0,0
Sisäiset vyörytyserät				-16 289,46	16 289,46	0,0
Työalakat (ulkoiset ja sisäiset)	-43 300,76		-43 300,76	-62 393,09	19 092,33	144,1

HAUTAUSTOIMI (pääluokka 4)

Pääluokka	TA kuluva	TA muutokset	TA yhteensä	Toteuma	Yli-Ali	T-%
4 - Hautaustoimi						
Toimintatuotot (ulkoiset)	15 000,00		15 000,00	14 541,14	458,86	96,9
Toimintakulut (ulkoiset)	-90 035,71		-90 035,71	-106 633,08	16 597,37	118,4
Toimintakate 1	-75 035,71		-75 035,71	-92 091,94	17 056,23	122,7
Toimintakate 2	-75 035,71		-75 035,71	-92 091,94	17 056,23	122,7
Poistot ja arvonalentumiset	-1 695,43		-1 695,43	-1 695,03	-0,40	100,0
Laskennalliset erät				-42 237,11	42 237,11	0,0
Sisäiset korkokulut				-4 644,59	4 644,59	0,0
Sisäiset vyörytyserät				-37 592,52	37 592,52	0,0
Työalakat (ulkoiset ja sisäiset)	-76 731,14		-76 731,14	-136 024,08	59 292,94	177,3

Tehtävä

Hautaustoimella tarkoitetaan hautausmaan hallinto-, suunnittelu-, rakentamis- ja ylläpito- sekä hautauksiin liittyviä tehtäviä. Suomen evankelis-luterilaisen kirkon seurakunnilla on valtion niille lailla velvoittama eli lakisääteinen tehtävä ylläpitää hautausmaita ja huolehtia hautaus-toimen palveluista. Lakisääteiset palvelut tarjotaan yhdenvertaisesti kaikille ihmisille riippumatta siitä, ovatko he seurakunnan jäseniä vai eivät. Hautaus-toimen tehtävät rahoitetaan sen vuoksi valtionrahoituksella ja hautaus-toimen palveluista perittävillä maksutuotoilla.

Hautaustoimi hoitaa hautainhoitorahaston sopimushaudat ja huolehtii erilaisten hautapaikkojen riittävästä. Lisäksi laskutustyönä tehdään myös hautapaikkojen haltijoiden pyytämiä hautojen kunnostuksia sekä hautamuistomerkkien oikomisista.

Hautausmaat ovat seurakunnan käyntikortti. Niiden siisteydestä ja yleisilmeen ylläpidosta vastaa seurakuntamestari. Hänen lisäksensä kesäaikaan on ollut palkattuna kaksi kausityöntekijää ja nuoria (6). Sievin seurakunnan hautausmaiden hoitoon, ylläpitoon ja kunnostamiseen liittyvät kustannukset kirjataan kukin omalle kustannuspaikalle, kuten saadut tulotkin. Tähän sisältyy myös sankarihautausmaiden sekä kulttuurihistoriallisesti arvokkaiden hautojen hoitokustannukset.

Tavoitteet ja niiden toteutuminen

1. Hautausmaiden ja niiden ympäristön yleisilmeen parantaminen

Tavoitteessa on jokseenkin onnistuttu. Järvi puolen hautausmaalta saatiin syksyn aikana harvennettua ja poistettua kasvavaa taimistoa. Tienpuolen hautausmaalla siistimistä jatketaan vuoden 2025 aikana. Uudet roskakatokset antavat uutta ilmettä ja ryhtiä hautausmaille ja näin on saatu myös kierrätys toimimaan paremmin. Tienpuolen hautausmaan uudelta alueelta kaadettiin keväällä muutamia puita. Näin saatiin käyttöön uusia hautauspaikkoja.

2. Muistolehto, Uurnalehto tienpuolihautausmaa

Seurakunnassa on suunnitelma muisto- ja uurnalehdon sijainnista tiepuolihautausmaan laajennusosassa. Vuoden 2024 aikana tilannetta on seurattu, mutta toimenpiteitä ei ole laitettu vireille.

3. Ympäristödiplomi vuoteen 2025 mennessä

Seurakunnan ympäristödiplomi voimassa 19.9.2024–18.9.2029.

4. Hautakirjanpidon ylläpito ja sähköiseen muotoon siirtäminen

Hautakirjanpito on pysynyt ajan tasalla.

Hautausmaahallinto 401

Tehtävä

Hautausmaahallinnon tehtäväalueeseen sisältyy luottamushenkilöiden, taloushallinnon, tietohallinnon ja yleishallinnon kuluja.

	TA kuluva	TA muutokset	TA yhteensä	Toteuma	Yli-Ali	T-%
401 - Hautausmaahallinto						
Toimintakulut (ulkoiset)	-6 200,00		-6 200,00	-7 092,37	892,37	114,4
Toimintakate 1	-6 200,00		-6 200,00	-7 092,37	892,37	114,4
Toimintakate 2	-6 200,00		-6 200,00	-7 092,37	892,37	114,4
Laskennalliset erät				7 092,37	-7 092,37	0,0
Sisäiset korkokulut				-2 591,80	2 591,80	0,0
Sisäiset vyörytyserät				9 684,17	-9 684,17	0,0
Työalakat (ulkoiset ja sisäiset)	-6 200,00		-6 200,00	-0,00	-6 200,00	0,0

Hautausmaiden ylläpito 403

Hautausmaakiinteistöt sisältävät Järvenpuolen, Tienpuolen ja Vanhankirkon hautausmaiden kustannukset ja tuotot.

	TA kuluva	TA muutokset	TA yhteensä	Toteuma	Yli-Ali	T-%
403 - Hautausmaakiinteistöt						
Toimintatuotot (ulkoiset)				75,50	-75,50	0,0
Toimintakulut (ulkoiset)	-62 399,79		-62 399,79	-77 427,15	15 027,36	124,1
Toimintakate 1	-62 399,79		-62 399,79	-77 351,65	14 951,86	124,0
Toimintakate 2	-62 399,79		-62 399,79	-77 351,65	14 951,86	124,0
Poistot ja arvonalentumiset	-1 695,43		-1 695,43	-1 695,03	-0,40	100,0
Laskennalliset erät				-39 172,35	39 172,35	0,0
Sisäiset korkokulut				-2 052,79	2 052,79	0,0
Sisäiset vyörytyserät				-37 119,56	37 119,56	0,0
Työalakat (ulkoiset ja sisäiset)	-64 095,22		-64 095,22	-118 219,03	54 123,81	184,4

Hautaaminen 404

Tähän sisältyy vainajan säilyttämisestä ja siunaustilaisuuden järjestämisestä aiheutuneet tuotot ja kulut. Haudan kaivu-, peitto- ja peruskunnostuskustannukset sisältyvät tälle kustannuspaikalle.

	TA kuluva	TA muutokset	TA yhteensä	Toteuma	Yli-Ali	T-%
404 - Varsinainen hautaustoimi						
Toimintatuotot (ulkoiset)	15 000,00		15 000,00	14 465,64	534,36	96,4
Toimintakulut (ulkoiset)	-21 435,92		-21 435,92	-22 113,56	677,64	103,2
Toimintakate 1	-6 435,92		-6 435,92	-7 647,92	1 212,00	118,8
Toimintakate 2	-6 435,92		-6 435,92	-7 647,92	1 212,00	118,8
Laskennalliset erät				-10 157,13	10 157,13	0,0
Sisäiset vyörytyserät				-10 157,13	10 157,13	0,0
Työalakat (ulkoiset ja sisäiset)	-6 435,92		-6 435,92	-17 805,05	11 369,13	276,7

KIINTEISTÖTOIMI (pääluokka 5)

Kiinteistötoimen tarkoituksena on tukea seurakunnallista perustehtävää ja -toimintaa. Kiinteistöjä ylläpidetään siten, että ne tarjoavat mahdollisimman hyvät ja turvalliset puitteet työskennellä ja toimia. Kiinteistöstrategian laatimista jatkettiin kirkkohallituksen laatiman ohjeistuksen mukaisesti yhteistyössä Oulun hiippakunnan tuomiokapitulin järjestämän asiantuntijan kanssa. Kiinteistöstrategian valmistelussa toimitaan yhdessä muiden hiippakunnan alueen seurakuntien kanssa, jotka ovat samassa tilanteessa kuin Sievi.

Pääluokka	TA kuluva	TA muutokset	TA yhteensä	Toteuma	Yli-Ali	T-%
5 - Kiinteistötoimi						
Toimintatuotot (ulkoiset)	59 500,00		59 500,00	56 276,03	3 223,97	94,6
Toimintakulut (ulkoiset)	-283 322,77		-283 322,77	-297 974,14	14 651,37	105,2
Toimintakate 1	-223 822,77		-223 822,77	-241 698,11	17 875,34	108,0
Toimintatuotot (sisäiset)				290 766,19	-290 766,19	0,0
Toimintakate 2	-223 822,77		-223 822,77	49 068,08	-272 890,85	-21,9
Poistot ja arvonalentumiset	-47 008,35		-47 008,35	-48 071,97	1 063,62	102,3
Laskennalliset erät				-40 769,40	40 769,40	0,0
Sisäiset korkokulut				-33 928,85	33 928,85	0,0
Sisäiset vyörytyserät				-6 840,55	6 840,55	0,0
Työalakat (ulkoiset ja sisäiset)	-270 831,12		-270 831,12	-39 773,29	-231 057,83	14,7

Kiinteistöhallinto

Kiinteistöhallinnon kuluissa näkyy hallinnon kuluja ja kiinteistötoimen osuus hallintokuluista.

Opetus- ja kulttuuriministeriö myöntää vuosittain evankelis-luterilaiselle kirkolle rahoitusta kulttuurihistoriallisesti arvokkaiden kiinteistöjen ja irtaimiston ylläpitoon liittyviin laissa säädettyihin tehtäviin. Tämä tarkoittaa sitä, että kulttuuriperinnön vaaliminen on seurakunnille lakisääteistä.

	TA kuluva	TA muutokset	TA yhteensä	Toteuma	Yli-Ali	T-%
501 - Kiinteistöhallinto						
Toimintakulut (ulkoiset)	-2 100,00		-2 100,00	-1 792,64	-307,36	85,4
Toimintakate 1	-2 100,00		-2 100,00	-1 792,64	-307,36	85,4
Toimintakate 2	-2 100,00		-2 100,00	-1 792,64	-307,36	85,4
Laskennalliset erät				1 792,64	-1 792,64	0,0
Sisäiset vyörytyserät				1 792,64	-1 792,64	0,0
Työalakat (ulkoiset ja sisäiset)	-2 100,00		-2 100,00	0,00	-2 100,00	0,0

Kirkko 502

Kirkossa suoritettiin toimintavuonna normaaleja huolto- ja korjaustöitä. Lisäksi kirkonkellojen soittoautomaattikka ja -vasarat uusittiin. Kirkko luetaan kulttuurihistoriallisesti arvokkaaksi kiinteistöksi.

Tehtävä

Kirkon valmistumisvuosi on 1862. Kirkko ympäröivine rakennuksineen muodostaa kulttuurihistoriallisen "pihapiirin", johon kuuluvat pappila, väentupa ja hirsiaitta, viljamakasiini (kesäkahvila) sekä museo, joka on kunnan omistama. Kirkon suurimmat kuluerät ovat lämmitys ja sähkö. Tähän kirjataan myös osuus seurakuntamestareiden palkoista.

Tavoitteet ja niiden toteutuminen

1. Huoltotoimenpiteiden suorittaminen (maalaukset, paikkaukset) → Seurakuntamestari on suorittanut kiinteistön tarkastamiset.
2. Alentaa lämmityksen ja sähkön kulutusta → Lämmön ja sähkön kulutusta on seurattu.

	TA kuluva	TA muutokset	TA yhteensä	Toteuma	Yli-Ali	T-%
502 - Kirkot						
Toimintatuotot (ulkoiset)				1 000,00	-1 000,00	0,0
Toimintakulut (ulkoiset)	-66 414,87		-66 414,87	-72 333,46	5 918,59	108,9
Toimintakate 1	-66 414,87		-66 414,87	-71 333,46	4 918,59	107,4
Toimintatuotot (sisäiset)				98 805,74	-98 805,74	0,0
Toimintakate 2	-66 414,87		-66 414,87	27 472,28	-93 887,15	-41,4
Poistot ja arvonalentumiset	-11 283,00		-11 283,00	-11 283,05	0,05	100,0
Laskennalliset erät				-16 189,23	16 189,23	0,0
Sisäiset korkokulut				-14 057,34	14 057,34	0,0
Sisäiset vyörytyserät				-2 131,89	2 131,89	0,0
Työalakat (ulkoiset ja sisäiset)	-77 697,87		-77 697,87	-0,00	-77 697,87	0,0

Kappelit ja muut kirkkorakennukset 505 (Vanhankirkon kappeli)

Tehtävä

Vanhankirkon kappeli on valmistunut v. 1954. Kappelissa pidetään muutamia tilaisuuksia vuodessa, joten lämmitys- ja sähkökulut ovat hyvin maltilliset.

Tavoitteet ja niiden toteutuminen

1. Kappelin perushuoltotoimenpiteistä huolehtiminen → seurakuntamestarit ovat tehneet säännölliset tarkistuskäynnit kappelilla
2. Kappelin katon tarvittavat korjaustoimenpiteet → sadevesirännit putsattu

	TA kuluva	TA muutokset	TA yhteensä	Toteuma	Yli-Ali	T-%
505 - Kappelit ja muut kirkkorakennukset						
Toimintatuotot (ulkoiset)				40,65	-40,65	0,0
Toimintakulut (ulkoiset)	-7 437,95		-7 437,95	-11 394,75	3 956,80	153,2
Toimintakate 1	-7 437,95		-7 437,95	-11 354,10	3 916,15	152,7
Toimintatuotot (sisäiset)				13 369,61	-13 369,61	0,0
Toimintakate 2	-7 437,95		-7 437,95	2 015,51	-9 453,46	-27,1
Poistot ja arvonalentumiset	-1 081,00		-1 081,00	-1 080,80	-0,20	100,0
Laskennalliset erät				-934,71	934,71	0,0
Sisäiset korkokulut				-341,60	341,60	0,0
Sisäiset vyörytyserät				-593,11	593,11	0,0
Työalakatte (ulkoiset ja sisäiset)	-8 518,95		-8 518,95	0,00	-8 518,95	-0,0

Seurakuntatalot 506

Tehtävä

Seurakuntakodissa järjestetään mm. muistotilaisuuksia, juhlia, kokouksia ja kuoroharjoituksia. Seurakuntakodin yhteydessä sijaitsee myös erillinen kanttorin työtila.

Tavoitteet ja niiden toteutuminen

1. Käyttöasteen nostaminen → seurakuntakotia on tarjottu aktiivisesti tilaisuuksien pitämiseen
2. Lämmityksen ja sähkönkulutuksen hillitseminen → lämmön ja sähkön kulutusta on seurattu aktiivisesti
3. Perushuollosta huolehtiminen → ilmastointilaitteen sekä muiden koneiden ja laitteiden toimintaa on seurattu säännöllisesti kuten myös koko kiinteistöä

	TA kuluva	TA muutokset	TA yhteensä	Toteuma	Yli-Ali	T-%
506 - Seurakuntatalot						
Toimintatuotot (ulkoiset)	3 000,00		3 000,00	3 082,77	-82,77	102,8
Toimintakulut (ulkoiset)	-50 302,95		-50 302,95	-62 172,54	11 869,59	123,6
Toimintakate 1	-47 302,95		-47 302,95	-59 089,77	11 786,82	124,9
Toimintatuotot (sisäiset)				86 595,49	-86 595,49	0,0
Toimintakate 2	-47 302,95		-47 302,95	27 505,72	-74 808,67	-58,1
Poistot ja arvonalentumiset	-15 434,35		-15 434,35	-15 434,35	0,00	100,0
Laskennalliset erät				-12 071,37	12 071,37	0,0
Sisäiset korkokulut				-11 073,92	11 073,92	0,0
Sisäiset vyörytyserät				-997,45	997,45	0,0
Työalakatte (ulkoiset ja sisäiset)	-62 737,30		-62 737,30	-0,00	-62 737,30	0,0

Leiri- ja kurssikeskukset 508

Kiinteistökokonaisuuteen kuuluu päärakennus, saunarakennus sekä leirikirkko. Louetin leirimajan toiminta ajoittuu vain kesäkaudelle 1.5.-30.9. Siellä järjestetään rippileirit, lastenleirejä, isoiskoulutuksia, juhlia ja se on vapaasti vuokrattavissa myös muille toimijoille ja yksityishenkilöille. Kiinteistölle tehtiin vuoden 2024 aikana normaaleja huolto- ja korjaustoimenpiteitä.

Tavoitteet ja niiden toteutuminen

1. Käyttöasteen nostaminen → Erityisiä toimenpiteitä käyttöasteen nostamiselle ei ole tehty. Tilat olivat varattuna lähes joka viikonloppu kesän aikana.

2. Lämmityksen ja sähkönkulutuksen hillitseminen → sähkönkulutusta on seurattu, mutta ei toimenpiteitä erityisesti kulutuksen hillintään

	TA kuluva	TA muutokset	TA yhteensä	Toteuma	Yli-Ali	T-%
508 - Leiri- ja kurssikeskukset						
Toimintatuotot (ulkoiset)	1 500,00		1 500,00	1 898,50	-398,50	126,6
Toimintakulut (ulkoiset)	-15 706,00		-15 706,00	-14 465,24	-1 240,76	92,1
Toimintakate 1	-14 206,00		-14 206,00	-12 566,74	-1 639,26	88,5
Toimintatuotot (sisäiset)				21 144,83	-21 144,83	0,0
Toimintakate 2	-14 206,00		-14 206,00	8 578,09	-22 784,09	-60,4
Poistot ja arvonalentumiset	-6 364,00		-6 364,00	-7 428,06	1 064,06	116,7
Laskennalliset erät				-1 150,03	1 150,03	0,0
Sisäiset korkokulut				-1 042,09	1 042,09	0,0
Sisäiset vyörytyserät				-107,94	107,94	0,0
Työalalake (ulkoiset ja sisäiset)	-20 570,00		-20 570,00	0,00	-20 570,00	-0,0

Muut rakennukset 509 (Pappila, Väentupa ja ulkorakennukset, Kanttorila)

Kirkkoherranvirastossa sijaitsee diakoniatoimisto, kirkkoherran ja kappalaisen työtilat, nuorisotyön ja lähetystyön tilat, kirkkoherranvirasto ja taloustoimisto. Rakennus kuuluu kulttuurihistoriallisesti arvokkaaksi luokiteltuihin rakennuksiin.

Väentuvalla on päiväkerhon työtilat ja siellä pidetään myös muita seurakunnan järjestämiä erilaisia kerhoja ja isoiskoulutuksia. Yksi huone on annettu partiolaisten kokoontumiskäyttöön. Tiloja vuokrataan myös ulkopuolisille. Väentupa ja ulkorakennukset kuuluvat kulttuurihistoriallisesti arvokkaiksi luokiteltuihin rakennuksiin.

Kanttorila on ollut vuoden 2021 heinäkuusta lukien vuokrattuna ja on normaalissa asumiskäytössä.

	TA kuluva	TA muutokset	TA yhteensä	Toteuma	Yli-Ali	T-%
509 - Muut rakennukset						
Toimintatuotot (ulkoiset)	6 500,00		6 500,00	10 011,56	-3 511,56	154,0
Toimintakulut (ulkoiset)	-45 481,00		-45 481,00	-60 530,30	15 049,30	133,1
Toimintakate 1	-38 981,00		-38 981,00	-50 518,74	11 537,74	129,6
Toimintatuotot (sisäiset)				70 850,52	-70 850,52	0,0
Toimintakate 2	-38 981,00		-38 981,00	20 331,78	-59 312,78	-52,2
Poistot ja arvonalentumiset	-10 469,00		-10 469,00	-10 468,63	-0,37	100,0
Laskennalliset erät				-6 666,00	6 666,00	0,0
Sisäiset korkokulut				-6 302,21	6 302,21	0,0
Sisäiset vyörytyserät				-363,79	363,79	0,0
Työalalake (ulkoiset ja sisäiset)	-49 450,00		-49 450,00	3 197,15	-52 647,15	-6,5

Maa- ja metsätalous 510

Metsää on hoidettu Metsänhoitoyhdistys Pyhä-Kalan laatiman metsänhoitosuunnitelman mukaisesti. Suunnitelman voimassaoloaika on 2020–2029. Vuoden 2024 hakkuut toteutuivat loppuvuodesta, ja tulot kirjautuvat vuodelle 2025. Vuonna 2023 toteutumatta jääneet metsänhoitokustannukset toteutuivat 2024, ja näistä syistä vuoden 2024 metsätalouden osalta tulos on negatiivinen.

Tavoitteet ja niiden toteutuminen

1. huolehditaan metsäsuunnitelman toteutumisesta. → On pidetty yhteyttä MHY:n kanssa.

	TA kuluva	TA muutokset	TA yhteensä	Toteuma	Yli-Ali	T-%
510 - Maa- ja metsätalous						
Toimintatuotot (ulkoiset)	13 500,00		13 500,00		13 500,00	0,0
Toimintakulut (ulkoiset)	-16 950,00		-16 950,00	-14 563,53	-2 386,47	85,9
Toimintakate 1	-3 450,00		-3 450,00	-14 563,53	11 113,53	422,1
Toimintakate 2	-3 450,00		-3 450,00	-14 563,53	11 113,53	422,1
Laskennalliset erät				-4 136,82	4 136,82	0,0
Sisäiset vyörytyserät				-4 136,82	4 136,82	0,0
Työalakat (ulkoiset ja sisäiset)	-3 450,00		-3 450,00	-18 700,35	15 250,35	542,0

Muu kiinteistötoimi 511 (Lämpölaite)

Oma lämpölaite tuottaa lämmityksen kaikkiin seurakunnan kiinteistöihin pl. Louetin leirimaja. Lisäksi lämmitys myydään yhteen omakotitaloon ja yhteen rivitaloon. Lämpölaitoksen kokonaisvaltainen huolto, hoito ja vartiointi on ulkoistettu urakoitsija Kone- ja Energia Valtonen Oy:lle.

Tavoitteet ja niiden toteutuminen

1. seurataan lämpölaitoksen kunnossapitoa → on pidetty säännöllisesti yhteyttä urakoitsijaan
2. seurataan energian hinnan vaihteluita → tilannetta on seurattu

	TA kuluva	TA muutokset	TA yhteensä	Toteuma	Yli-Ali	T-%
511 - Muu kiinteistötoimi.						
Toimintatuotot (ulkoiset)	35 000,00		35 000,00	40 242,55	-5 242,55	115,0
Toimintakulut (ulkoiset)	-78 930,00		-78 930,00	-60 721,68	-18 208,32	76,9
Toimintakate 1	-43 930,00		-43 930,00	-20 479,13	-23 450,87	46,6
Toimintakate 2	-43 930,00		-43 930,00	-20 479,13	-23 450,87	46,6
Poistot ja arvonalentumiset	-2 377,00		-2 377,00	-2 377,08	0,08	100,0
Laskennalliset erät				-1 413,88	1 413,88	0,0
Sisäiset korkokulut				-1 111,69	1 111,69	0,0
Sisäiset vyörytyserät				-302,19	302,19	0,0
Työalakat (ulkoiset ja sisäiset)	-46 307,00		-46 307,00	-24 270,09	-22 036,91	52,4

2 Tuloslaskelmaosan toteutuminen

Talousarvion tuloslaskelmaosan toteumavertailu

Talousarvion tuloslaskelmaosa toteumavertailu	Toteuma 2023	TA 2024	Toteuma 2024	Yli-ali	T-%
Toimintatuotot	130 580,84	80 800,00	97 767,97	-16 967,97	121,0
Korvaukset			500,00	-500,00	
Myyntituotot	5 219,30	1 500,00	5 650,90	-4 150,90	376,7
Maksutuotot	64 789,66	53 800,00	60 973,10	-7 173,10	113,3
Vuokratuotot	10 952,80	9 500,00	11 902,66	-2 402,66	125,3
Metsätalouden tuotot	27 977,64	13 500,00		13 500,00	
Kolehdit, keräykset ja lahjoitusvarat	14 046,56		4 771,29	-4 771,29	
Tuet ja avustukset	7 564,88	2 500,00	11 800,93	-9 300,93	472,0
Muut toimintatuotot	30,00		2 169,09	-2 169,09	
Toimintakulut	-962 347,22	-1 047 039,59	-993 001,12	-54 038,47	94,8
Henkilöstökulut	-492 001,01	-522 096,37	-476 877,97	-45 218,40	91,3
Palkat ja palkkiot	-404 239,05	-422 476,42	-394 596,18	-27 880,24	93,4
Henkilösivukulut	-95 315,92	-99 619,95	-90 506,42	-9 113,53	90,9
Henkilökulujen oikaisuerät	7 553,96		8 224,63	-8 224,63	
Palvelujen ostot	-242 229,44	-310 325,21	-306 041,76	-4 283,45	98,6
Vuokrakulut	-8 908,43	-10 935,01	-6 785,80	-4 149,21	62,1
Aineet ja tarvikkeet	-168 265,09	-161 380,00	-154 028,93	-7 351,07	95,4
Ostot tilikauden aikana	-168 265,09	-161 380,00	-154 028,93	-7 351,07	95,4
Annetut avustukset	-35 770,01	-28 580,00	-33 616,41	5 036,41	117,6
Muut toimintakulut	-15 173,24	-13 723,00	-15 650,25	1 927,25	114,0
TOIMINTAKATE	-831 766,38	-966 239,59	-895 233,15	-71 006,44	92,7
Kirkollisverotulot	1 055 095,95	1 056 000,00	1 085 754,73	-29 754,73	102,8
Valtionrahoitus	96 927,96	94 700,00	96 864,96	-2 164,96	102,3
Verotuskulut	-14 002,05	-15 200,00	-15 186,40	-13,60	99,9
Kirkon rahastomaksut	-79 636,39	-81 500,00	-80 286,00	-1 214,00	98,5
Toiminta-avustukset	13 829,00		21 054,00	-21 054,00	
Rahoitustuotot ja -kulut	-4 959,05	-5 700,00	-4 586,65	-1 113,35	80,5
Korkotuotot	1 077,42		5,00	-5,00	
Muut rahoitustuotot			448,00	-448,00	
Korkokulut	-4 678,47	-4 200,00	-3 630,65	-569,35	86,4
Muut rahoituskulut	-1 358,00	-1 500,00	-1 409,00	-91,00	93,9
VUOSIKATE	235 489,04	82 060,41	208 381,49	-126 321,08	253,9
Poistot ja arvonalentumiset	-48 702,52	-48 703,78	-49 767,00	1 063,22	102,2
Suunnitelman mukaiset poistot	-48 702,52	-48 703,78	-49 767,00	1 063,22	102,2
Erilliskirjanpituon hoidetut rahastot	0,00		0,00	-0,00	
Tuotot	25 292,77		27 199,04	-27 199,04	
Kulut	-26 019,80		-26 331,45	26 331,45	
Siirrot rahastosta/rahastoon	727,03		-867,59	867,59	
TILIKAUDEN TULOS	186 786,52	33 356,63	158 614,49	-125 257,86	475,5
Poistoerojen lisäys (-) tai vähennys (+)	157,68		157,68	-157,68	
Tilikauden ylijäämä (alijäämä)	186 944,20	33 356,63	158 772,17	-125 415,54	476,0

Verotulot ja valtionrahoitus

Tilivuosi	Kirkollisveroprosentti	Kirkollisvero	Valtionrahoitus
2024	1,85	1 085 754,73	96 864,96
2023	1,85	1 055 095,95	96 927,96
2022	1,85	949 016,85	95 664,00
2021	1,85	900 592,14	95 964,00
2020	1,85	925 701,99	96 204,00

Kirkollisvero on tarkoitettu varsinaisiin seurakunnallisiin tehtäviin ja valtionrahoitus seurakunnan lakisäätelysten yhteiskunnallisten tehtävien (hautausmaiden, väestökirjanpito ja kulttuurihistoriallisesti arvokkaiden kohteiden ylläpito) hoitoon.

Verotuloiksi on merkitty tässä taulukossa tulot, jotka ko. vuonna on kirjanpidossa kirjattu verotuloiksi.

3 Investointiosan toteutuminen

Investointiosan toteumavertailu

Tulosyksikkö	Kustannusarvio	Toteuma yhteensä	Ed. vuosien käyttö	TA kuluva	Toteuma kuluva menot	Toteuma kuluva tulot	Toteuma kuluva yhteensä	Yli/Ali	T-%	Kust. arviosta käytetty 31.12.
1014030100 - Järvenp hautausmaa	-25 000,00									
2012388 - Valojen ja sähköjärjestelmän uusiminen	-25 000,00									
1014030101 - Tienp hautausmaa	0,00	-69 565,53	-69 565,53							
2002012 - Kirkonmäen pysäköintialueet	0,00	-69 565,53	-69 565,53							
1015060000 - Seurakuntakoti	-1 200,00									
2012390 - Seurakuntakoti: Uudet toimistokalusteet	-1200,00									
1015080000 - Louetin leirimaja	-10 000,00			-10 000,00				-10 000,00		
2011452 - Louetin kirkon korjaus	-10 000,00			-10 000,00				-10 000,00		
1015090100 - Kirkkoherranvirasto	-9 800,00									
2012391 - Kirkkoherranvirasto: Uudet toimistokalut	-9 800,00									
1015090200 - Väent ja ulkorak	-41 000,00									
2012389 - Katon korjaus	-40 000,00									
2012392 - Väentupa ja ulkorak.: Uudet toimistokalut	-1000,00									
Yhteensä	-87 000,00	-69 565,53	-69 565,53	-10 000,00				-10 000,00		80,0

4 Rahoitusosan toteutuminen

Rahoitusosan toteutumisessa osoitetaan, miten seurakunnan menot on rahoitettu.

Rahoitusosa toteumavertailu

	Toteuma 2023	TA 2024	TA yhteensä 2024	Toteuma 2024	Yli-ali	T-%
Tulorahoitus	235 489,04	82 060,41	82 060,41	208 381,49	-126 321,08	253,9
Vuosikate	235 489,04	82 060,41	82 060,41	208 381,49	-126 321,08	253,9
Investoinnit	-10 645,75	-10 000,00	-10 000,00		-10 000,00	
Investointimenot	-10 645,75	-10 000,00	-10 000,00		-10 000,00	
Varsinaisen toiminnan ja investointien nettorahavirta	224 843,29	72 060,41	72 060,41	208 381,49	-136 321,08	289,2
Lainakannan muutokset	-30 000,00	-30 000,00	-30 000,00	-30 000,00	0,00	100,0
Pitkäaikaisten lainojen vähennys	-30 000,00			-45 000,00	45 000,00	
Lyhytaikaisten lainojen muutos	0,00	-30 000,00	-30 000,00	15 000,00	-45 000,00	-50,0
Muut maksuvalmiuden muutokset	33 599,04			-8 835,91	8 835,91	
Toimeksiantojen varojen ja pääomien muutokset	972,03			-4 782,65	4 782,65	
Lyhytaikaisten saamisten muutos	-4 622,06			-4 126,27	4 126,27	
Korottomien pitkä- ja lyhytaikaisten velkojen muutos	37 249,07			73,01	-73,01	
Rahoitustoiminnan nettorahavirta	3 599,04	-30 000,00	-30 000,00	-38 835,91	8 835,91	129,5
Rahavarojen muutos	228 442,33	42 060,41	42 060,41	169 545,58	-127 485,17	403,1
Rahavarojen muutos (tase)	228 442,33			169 545,58	-169 545,58	

III Tilinpäätöslaskelmat

1 Tuloslaskelma

Tuloslaskelma	1.1.2024-31.12.2024	1.1.2023-31.12.2023
Toimintatuotot	97 767,97	130 580,84
Korvaukset	500,00	0,00
Myyntituotot	5 650,90	5 219,30
Maksutuotot	60 973,10	64 789,66
Vuokratuotot	11 902,66	10 952,80
Metsätalouden tuotot	0,00	27 977,64
Kolehdit, keräykset ja lahjoitusvarat	4 771,29	14 046,56
Tuet ja avustukset	11 800,93	7 564,88
Muut toimintatuotot	2 169,09	30,00
Toimintakulut	-993 001,12	-962 347,22
Henkilöstökulut	-476 877,97	-492 001,01
Palvelujen ostot	-306 041,76	-242 229,44
Vuokratulut	-6 785,80	-8 908,43
Aineet ja tarvikkeet	-154 028,93	-168 265,09
Annetut avustukset	-33 616,41	-35 770,01
Muut toimintakulut	-15 650,25	-15 173,24
TOIMINTAKATE	-895 233,15	-831 766,38
Kirkollisverotulot	1 085 754,73	1 055 095,95
Valtionrahoitus	96 864,96	96 927,96
Verotuskulut	-15 186,40	-14 002,05
Kirkon rahastomaksut	-80 286,00	-79 636,39
Toiminta-avustukset	21 054,00	13 829,00
Rahoitustuotot ja -kulut	-4 586,65	-4 959,05
Korkotuotot	5,00	1 077,42
Muut rahoitustuotot	448,00	0,00
Korkokulut	-3 630,65	-4 678,47
Muut rahoituskulut	-1 409,00	-1 358,00
VUOSIKATE	208 381,49	235 489,04
Poistot ja arvonalentumiset	-49 767,00	-48 702,52
Suunnitelman mukaiset poistot	-49 767,00	-48 702,52
Erilliskirjanpituona hoidetut rahastot	0,00	0,00
Tuotot	27 199,04	25 292,77
Kulut	-26 331,45	-26 019,80
Siirrot rahastosta/rahastoon	-867,59	727,03
TILIKAUDEN TULOS	158 614,49	186 786,52
Poistoerojen lisäys (-) tai vähennys (+)	157,68	157,68
Tilikauden ylijäämä (alijäämä)	158 772,17	186 944,20

2 Rahoituslaskelma

Rahoituslaskelma	1.1.2024-31.12.2024	1.1.2023-31.12.2023
Tulorahoitus	208 381,49	235 489,04
Vuosikate	208 381,49	235 489,04
Investoinnit		-10 645,75
Investointimenot		-10 645,75
Varsinaisen toiminnan ja investointien nettorahavirta	208 381,49	224 843,29
Lainakannan muutokset	-30 000,00	-30 000,00
Pitkäaikaisten lainojen vähennys	-45 000,00	-30 000,00
Lyhytaikaisten lainojen muutos	15 000,00	0,00
Muut maksuvalmiuden muutokset	-8 835,91	33 599,04
Toimeksiantojen varojen ja pääomien muutokset	-4 782,65	972,03
Lyhytaikaisten saamisten muutos	-4 126,27	-4 622,06
Korottomien pitkä- ja lyhytaikaisten velkojen muutos	73,01	37 249,07
Rahoitustoiminnan nettorahavirta	-38 835,91	3 599,04
Rahavarojen muutos	169 545,58	228 442,33
Rahavarojen muutos (tase)	169 545,58	228 442,33
	1.1.2024-31.12.2024	1.1.2023-31.12.2023
Rahavarojen muutos	169 545,58	228 442,33
Rahavarat kauden lopussa	843 166,33	673 620,75
Rahavarat kauden alussa	673 620,75	445 178,42

3 Tase

Tase	1.1.2024-31.12.2024	1.1.2023-31.12.2023
VASTAAVAA	2 902 460,68	2 766 951,28
PYSYVÄT VASTAAVAT	1 768 525,45	1 818 292,45
Aineettomat hyödykkeet	19 296,84	19 296,84
Aineettomat oikeudet	19 296,84	19 296,84
Aineelliset hyödykkeet	1 741 487,41	1 791 254,41
Maa- ja vesialueet	103 895,80	103 895,80
Hautaustoimen aineelliset hyödykkeet	188 804,29	190 499,32
Rakennukset	1 365 221,78	1 413 293,75
Muut aineelliset hyödykkeet	14 000,01	14 000,01
Ennakkomaksut ja keskeneräiset hankinnat	69 565,53	69 565,53
Sijoitukset	7 741,20	7 741,20
Osakkeet ja osuudet	7 741,20	7 741,20
TOIMEKSIANTOJEN VARAT	132 952,11	121 347,56
Muut toimeksiantojen varat	132 952,11	121 347,56
VAIHTUVAT VASTAAVAT	1 000 983,12	827 311,27
Saamiset	157 816,79	153 690,52
Lyhytaikaiset saamiset	157 816,79	153 690,52
Myyntisaamiset	6 320,12	6 981,44
Muut saamiset	9 040,00	8 590,00
Siirtosaamiset	142 456,67	138 119,08
Rahoitusarvopaperit	2 223,00	2 223,00
Muut arvopaperit	2 223,00	2 223,00
Rahat ja pankkisaamiset	840 943,33	671 397,75
VASTATTAVAA	2 902 460,68	2 766 951,28
OMA PÄÄOMA	2 409 416,83	2 250 644,66
Peruspääoma	1 461 556,79	1 461 556,79
Edellisten tilikausien ylijäämä/alijäämä	789 087,87	602 143,67
Tilikauden ylijäämä/alijäämä	158 772,17	186 944,20
POISTOERO JA VAPAAEHTOISET VARAUKSET	5 559,93	5 717,61
Poistoero	5 559,93	5 717,61
TOIMEKSIANTOJEN PÄÄOMAT	224 238,35	217 416,45
Lahjoitusrahastojen pääomat	149 743,41	146 215,14
Muut toimeksiantojen pääomat	74 494,94	71 201,31
VIERAS PÄÄOMA	263 245,57	293 172,56
Pitkäaikainen vieras pääoma	1 790,10	45 152,30
Lainat rahoitus- ja vakuutuslaitoksilta	0,00	45 000,00
Saadut ennakot	1 790,10	152,30
Lyhytaikainen vieras pääoma	261 455,47	248 020,26
Lainat rahoitus- ja vakuutuslaitoksilta	45 000,00	30 000,00
Saadut ennakot	10 500,00	11 500,00
Ostovelat	58 648,10	57 865,90
Muut velat	23 762,79	18 794,54
Siirtovelat	123 544,58	129 859,82

IV Tilinpäätöksen liitetiedot

1 Tilinpäätöksen laatimista koskevat liitetiedot

Jaksotusperiaatteet

Tulot ja menot on merkitty tuloslaskelmaan suoriteperusteen mukaisesti.

Verotulot on kirjattu maksuperusteisesti niiden tilitysajankohdan mukaisesti ao. tilikaudelle.

Avustukset: Pysyvien vastaavien aineellisten hyödykkeiden hankintaan saadut rahoitusavustukset on kirjattu suoriteperusteisesti.

Arvostusperiaatteet/Pysyvien vastaavien arvostus

Aineettomat ja aineelliset hyödykkeet: Hyödykkeet on merkitty taseeseen hankintamenoon vähennettynä suunnitelman mukaisilla poistoilla ja investointimenoihin saaduilla rahoitusosuuksilla. Sievin seurakunnassa taseeseen aktivoidaan yli 10 000 euron hankinnat, jotka poistetaan taloudellisena vaikutusaikanaan.

Sijoitukset: Sijoitukset on merkitty taseessa hankintamenoon tai sitä alempaan arvoon. Arvostuksen perusteena on ollut hyödykkeen todennäköisesti tulevaisuudessa kerryttämä tulo tai sen arvo palvelutuotannossa. Pysyvien vastaavien sijoitusluonteiset erät on merkitty taseeseen hankintamenoon tai sitä alempaan todennäköiseen luovutushintaan.

Rahoitusomaisuus: Saamiset on merkitty taseeseen nimellisarvoon tai sitä alempaan todennäköiseen arvoon. Rahoitusomaisuusarvopaperit on merkitty taseeseen hankintamenoon tai sitä alempaan todennäköiseen luovutus- tai markkinahintaan.

2 Tilinpäätöksen esittämistapaa koskevat liitetiedot

Sievin seurakunnalla ei ole tässä kohdassa ilmoitettavaa.

3 Tuloslaskelman liitetiedot

Suunnitelman mukaiset poistot on laskettu seurakunnassa ennalta laaditun poistosuunnitelman mukaisesti.

POISTOSUUNNITELMA

AINEETTOMAT HYÖDYKKEET

Aineettomat oikeudet

ATK-ohjelmien käyttöoikeus

Muut pitkävaikutteiset menot	
Kehittämismenot	3 v
Atk-ohjelmat	3 v
Muut pitkävaikutteiset menot	3 v
AINEELLISET HYÖDYKKEET	
Maa- ja vesialueet	ei poistoa
Hautausmaiden aineelliset hyödykkeet	
Hautausmaiden maa- ja vesialueet	ei poistoa
Siunauskappelit	50 v
Hautausmaiden muut rakennukset	20 v
Hautausmaiden kiinteät rakenteet ja laitteet	20 v
Siunauskappelin urut	30 v
Hautausmaiden koneet ja laitteet	3 v
Hautausmaiden muut pitkäv. menot	3 v
Hautausmaiden muut aineell. hyödykkeet	käyttäjän mukaan
Rakennukset	
Kirkot	70 v
Seurakuntatalot	40 v
Kappelit	50 v
Leiri- ja kurssikeskukset	20 v
Asuinrakennukset	30 v
Huolto- ja talouslaitokset	20 v
Muut rakennukset	20 v
Kiinteät rakenteet ja laitteet	
Maa- ja vesirakenteet	30 v
Urut	30 v
Muut kiinteät rakenteet ja laitteet	10 v
Koneet ja kalusto	
Kuljetusvälineet	3 v
Atk-laitteisto	3 v
Muut koneet ja kalusto	3 v
Muut aineelliset hyödykkeet	
Luonnonvarat	käytön mukaan
Sakraali-, arvo- ja taide-esineet	ei poistoa
KÄYTTÖOMAISUUSARVOPAPERIT JA MUUT PITKÄAIK.SIJOITUKSET	
Sijoitukset	
Osakkeet ja osuudet	ei poistoa

4 Rahoituslaskelman liitetiedot

Sievin seurakunnalla ei ole tässä kohdassa ilmoitettavaa.

5 Taseen vastaavia koskevat liitetiedot

	Arvo ed. vuoden lopussa	Lisäykset	Vähennykset	Suunnitelman mukaiiset poistot	Arvo vuoden lopussa
Aineettomat oikeudet	19 296,84				19 296,84
Aineettomat hyödykkeet Yht.	19 296,84				19 296,84
Maa- ja vesialueet	103 895,80				103 895,80
Hautaus-toimen aineelliset hyödykkeet	190 499,32			-1 695,03	188 804,29
Rakennukset	1 413 293,75			-48 071,97	1 365 221,78
Koneet ja kalusto	0,00				0,00
Muut aineelliset hyödykkeet	14 000,01				14 000,01
Ennakkomaksut ja keskeneräiset hankinnat	69 565,53				69 565,53
Aineelliset hyödykkeet Yht.	1 791 254,41			-49 767,00	1 741 487,41
Sijoitukset	7 741,20				7 741,20
Yhteensä	1 818 292,45			-49 767,00	1 768 525,45

6 Taseen vastattavia koskevat liitetiedot

Oma pääoma

OMA PÄÄOMA	1.1.2024 alkusaldo	lisäys/vähennys	31.12.2024 loppusaldo
Peruspääoma	1 461 556,79		
Edellisten tilikausien ylijäämä/alijäämä	789 087,87		
Tilikauden ylijäämä/alijäämä		158 772,17	
Oma pääoma yhteensä	2 250 644,66	158 772,17	2 409 416,83

Seurakunnalla on Avain Säästöpankissa pankissa luotollinen pankkitili, jossa on 150 000 euron limiittiraja.

7 Vakuuksia ja vastuusitoumuksia koskevat liitetiedot

Eläkevastuuvajaus

Seurakunnan laskennallinen osuus kirkon yhteisestä kattamattomasta eläkevastuusta on 2,69 miljoonaa euroa. Koko kirkon kattamaton eläkevastuu on 3,69 miljardia euroa.

Muut vakuudet ja vastuusitoumukset

Vuokravastuut

Seurakunta on vuokrannut kirpputoritoimintaa varten tilan Sievin keskustasta, vuokravastuu on 5220 euroa/vuosi.

Leasingvastuut

Toimittaja	Tuote	voimassaoloaika	Jäljellä oleva vastuu sis. alv 24 %
Quadient Finland	postimaksukone	1.7.2020-30.6.2027	2 801,16
3Step IT Oy	ICT-laitteet	1.1.2021-31.12.2026	1 514,06
CHG-Meridian Finland Oy	ICT-laitteet	1.10.2023-31.12.2028	3 597,38

8 Omistuksia muissa yhteisöissä koskevat liitetiedot

Sievin seurakunnalla ei ole tässä kohdassa ilmoitettavaa.

9 Taseyksikköinä hoidettujen rahastojen tilinpäätökset

HAUTAINHOITORAHASTO

TOIMINTAKERTOMUS

Yleiskatsaus

Kirkkolaki määrää, että haudat on pidettävä hautausmaan arvoa vastaavasti hoidettuina ja että haudan hoidosta vastaa hautaoikeuden haltija, joka voi kuitenkin hautausmaan ylläpitäjän kanssa sopia haudan määräaikaisesta hoidosta ja maksaa palveluksesta kirkkoneuvoston hyväksymän taksan mukaisen korvauksen. Tähän tarpeeseen hautainhoitorahasto on perustettu. Kirkkolaki 3 luku 33 §.

Hautainhoitorahaston varat koostuvat hautapaikan haltijoiden tekemistä haudanhoitosopimuksista ja näiden varojen korkotuloista. Kirkkolaki kieltää seurakunnan varojen käyttämisen yksityisten hautojen hoitoon. Seurakunta hoitaa hautausmaan käytävät ja yleisalueet, ja yksityiset hautapaikan haltijat vastaavat haudan pinnan hoidosta. Tämän vuoksi hautainhoitorahaston varat ja kirjanpito pidetään erillään seurakunnan varoista ja kirjanpidosta. Hautainhoitorahaston hoidettavana on kaikkiaan 417 hoitohautaa.

Kasvukausi 2024 oli hautojen hoidon suhteen onnistunut. Kesän sääolosuhteet olivat sopivan vaihtelevat. Sievin seurakunnan hautausmaat ovat metsähautausmaita ja maaperä pääosin hiekkavaltainen eikä näin pidätä kosteutta. Tämä vaatii entistä enemmän huomiota kukkapesiä tehdessä ja huoltaessa. Kukkatarjoukset kysytään seuraavalle kesälle aina edellisen vuoden syksyllä useammalta toimittajalta. Vuoden 2024 kukat toimitti Siipon puutarha. Tarjouspyynnöt on tehty yhteistyönä Ylivieskan seurakunnan kanssa. Taimimateriaali oli hyvää tasalaatuista, myös työntekijät onnistuivat hyvin työssään.

Sievin seurakunnan hautainhoitorahasto hoiti veloitteensa hautainhoitorahaston sääntöjen ja sopimusten mukaisesti vuonna 2024. Sievin seurakunnan hautainhoitorahastossa ei ole tapahtunut muutoksia tilikaudella 2024.

Mari Sorvisto
talouspäällikkö

Hallinto

Hautainhoitorahaston hallinto hoidetaan kuten seurakuntatalouden hallinto.

Henkilöstö

Haudanhoitoon palkattiin kesän ajaksi kaksi kausityöntekijää sekä nuoria kesätyöntekijöitä kuusi henkilöä.

Henkilöstökulut

Palkat ja palkkiot	14 934,00
Eläkekulut	3 319,30
Muut henkilösivukulut	746,70
Saadut henkilöstökorvaukset	
Muut henkilöstökulujen oikaisut (+/-)	
Aktivoidut palkat, eläke- ja henkilösivukulut	
YHTEENSÄ	19 000,00
Matka-, majoitus- ja ravitsemuskulut	400,00
Koulutuskulut ja koulutusmatka, majoitus- ja ravitsemiskulut	
Työterveyshuolto	
Työssä jaksaminen (työnohjauspalvelut + liikuntasetelit)	
YHTEENSÄ	400,00

Sisäinen valvonta

Hautainhoitorahaston sisäistä valvontaa toteutetaan samojen periaatteiden mukaan kuin seurakuntatalouden sisäistä valvontaa.

Kirkkoneuvoston esitys tilikauden tuloksen käsittelyksi ja talouden tasapainottamista koskeviksi toimenpiteiksi

Hautainhoitorahaston tuloslaskelman mukaan tilikauden tulos on 867,59 euroa.

Tilikauden 2024 ylijäämä kirjataan taseen tilikauden yli- ja alijäämän tilille.

TALOUSARVION TOTEUTUMINEN

Toiminta-ajatus:

Haudanhoitorahaston tehtävänä on huolehtia seurakunnalle hoitoon annettujen hautojen hoitamisesta sopimusten mukaisesti.

Toiminnan arviointi:

Hoitohautoja oli vuonna 2024 yhteensä 417 kpl. Hoitomuotoina oli pintahoito, pinta- ja kukkahoito sekä pelkkä kastelu. Haudanhoitosopimuksia voi tehdä yhdeksi tai viideksi vuodeksi. Kesäkastelun voi tehdä vain yhdeksi kesäksi kerrallaan. Yhden kesän hautahoitoja on lähes puolet haudanhoitosopimusten kokonaisuudesta. Asiakaspalautteilla on tärkeä osa toimintamme kehittämisessä ja arvioinnissa.

Sitovat toiminnalliset tavoitteet ja niiden toteutuminen:

Sievin seurakunnan ylläpitämiin hoitohautoihin ostetaan vuosittain kesäkukkia noin 3 000 eurolla. Kaste-lua helpottavia hankintoja on kartoittamalla kosteutta pitäviä vaihtoehtoja esim. kastelualtaat ja kastelura-keet.

Hautainhoitorahaston rahavarat ovat kaiken kaikkiaan noin 28 580 €. Hautainhoitorahaston kulut (lähinnä työntekijöiden henkilöstökulut ja istutettavat kukkaset) olivat vuonna 2024 noin 26 300 € ja tuotot (haudanhoitomaksut) 27 200 €. Ylijäämää tilivuodelta kertyi siten 867,59 €.

Käyttötalousosa

9004050000 - Haudanhoitorahasto	TA kuluva	TA muutokset	TA yhteensä	Toteuma	Yli-Ali	T-%
Toimintatuotot (ulkoiset)	24 000,00		24 000,00	27 199,04	-3 199,04	113,3
Toimintakulut (ulkoiset)	-24 620,00		-24 620,00	-26 331,45	1 711,45	107,0
Toimintakate 1	-620,00		-620,00	867,59	-1 487,59	-139,9
Toimintakate 2	-620,00		-620,00	867,59	-1 487,59	-139,9
Työalakat (ulkoiset ja sisäiset)	-620,00		-620,00	867,59	-1 487,59	-139,9

Tilinpäätöslaskelmat

Hautainhoitorahaston tuloslaskelma

	1.1.2024-31.12.2024	1.1.2023-31.12.2023
Toimintatuotot	27 199,04	25 292,77
Maksutuotot	27 199,04	25 292,77
Toimintakulut	-26 331,45	-26 019,80
Henkilöstökulut	-19 000,00	-19 400,00
Palkat ja palkkiot	-14 934,00	-15 248,98
Henkilösivukulut	-4 066,00	-4 151,02
Palvelujen ostot	-3 461,45	-3 249,80
Aineet ja tarvikkeet	-3 870,00	-3 370,00
Ostot tilikauden aikana	-3 870,00	-3 370,00
TOIMINTAKATE	867,59	-727,03
VUOSIKATE	867,59	-727,03
TILIKAUDEN TULOS	867,59	-727,03
Tilikauden ylijäämä (alijäämä)	867,59	-727,03

Hautainhoitorahaston rahoituslaskelma

	1.1.2024-31.12.2024	1.1.2023-31.12.2023
Tulorahoitus	867,59	-727,03
Vuosikate	867,59	-727,03
Varsinaisen toiminnan ja investointien nettorahavirta	867,59	-727,03
Muut maksuvalmiuden muutokset	1 780,96	-216,77
Lyhytaikaisten saamisten muutos		350,00
Korottomien pitkä- ja lyhytaikaisten velkojen muutos	1 780,96	-566,77
Rahoitustoiminnan nettorahavirta	1 780,96	-216,77
Rahavarojen muutos	2 648,55	-943,80
Rahavarojen muutos (tase)	2 648,55	-943,80

	1.1.2024-31.12.2024	1.1.2023-31.12.2023
Rahavarojen muutos	2 648,55	-943,80
Rahavarat kauden lopussa	28 582,85	25 934,30
Rahavarat kauden alussa	25 934,30	26 878,10

Hautainhoitorahaston tase

	1.1.2024-31.12.2024	1.1.2023-31.12.2023
VASTAAVAA	73 582,85	70 934,30
VAIHTUVAT VASTAAVAT	73 582,85	70 934,30
Saamiset	45 000,00	45 000,00
Lyhytaikaiset saamiset	45 000,00	45 000,00
Siirtosaamiset	45 000,00	45 000,00
Rahat ja pankkisaamiset	28 582,85	25 934,30
VASTATTAVAA	73 582,85	70 934,30
OMA PÄÄOMA	-10 802,13	-11 669,72
Edellisten tilikausien ylijäämä/alijäämä	-11 669,72	-10 942,69
Tilikauden ylijäämä/alijäämä	867,59	-727,03
VIERAS PÄÄOMA	84 384,98	82 604,02
Pitkäaikainen vieras pääoma	37 199,69	22 079,69
Saadut ennakot	37 199,69	22 079,69
Lyhytaikainen vieras pääoma	47 185,29	60 524,33
Saadut ennakot	-265,89	13 073,15
Muut velat	8 590,00	8 590,00
Siirtovelat	38 861,18	38 861,18

Hautainhoitorahaston liitetiedot

Hautainhoitovastuu ja siihen liittyvä yli- tai alikatteisuus

Haudanhoitosopimusten lukumäärä	417	kpl
Haudanhoitokulu (välilliset ja välittömät)	26 331,45	euroa
Yhden hoidetun haudan kulu keskimäärin	63,14	euroa/hauda
Jäljellä olevat hoitosopimusvuodet	493	vuotta
Seurakuntatalouden haudanhoitovastuu	31 128,02	euroa
Sopimuksia vastaava pääoma	73 582,85	euroa
Yli-/alikatteisuus	42 454,83	euroa

V Allekirjoitukset ja tilinpäätösmerkintä

Sievissä 18.3.2025

Sievin seurakunnan kirkkoneuvosto

kirkkoneuvoston pj.

kirkkoneuvoston varapj.

talouspäällikkö

Tilinpäätösmerkintä

Suoritetusta tilintarkastuksesta on tänään annettu kertomus.

Sievissä __ . __.2025

BDO Audiator Oy

Mark Lassfolk; HT, JHT

VI Luettelot ja selvitykset

Luettelo kirjanpitoKirjoista 2025

Kohdat 1–10 Kipan järjestelmässä, aineisto säilytetään sähköisessä muodossa

1. Päiväkirja
2. Pääkirja
3. Ostoreskontra
4. Myyntireskontra
5. Kassakirjanpito
6. Palkkakirjanpito
7. Käyttöomaisuuskirjanpito
8. Tuloslaskelma
9. Tase
10. Rahoituslaskelma

Luettelo tositelajeista

Kassa- ja muistiotositteet

Tositelaji	Nimi	Numerosarja
RV	Laskun siirto	00
AB	Kirjanpitotosite	01
P1	Palkat verokäsittely	01
PV	Palkkavaraus	01
SA	Pääkirjatilitosite	01
SE	Sisäiset erät	01
SK	Srk:n muistiotosite	01
SZ	Peruutus muistio	01
T1	Maksul. tiliote, vero	01
ZM	M2 Kirjanpitoliittym	01
AF	Poistokirjaukset	03
DZ	Asiakkaat - maksu	14
KZ	Toimittajat - maksu	15
M1	Hautainhoitojärj.	18
ZD	Luottotappiokirjaus	18
KA	Toimittajatosite	19
KG	Toimittajat - hyvät.	19
KR	Toimittajat - lasku	19

Numerosarja	Ensimmäinen nro	Viimeinen nro
00	90000000	90000060
01	1000000	1001138
14	14000000	14000153
15	15000000	15000880
18	18000000	18000098
19	19000000	19000945
03	3000000	3000023

Selvitys kirjanpitokirjojen ja tositteiden säilytystavoista

Tilinpäätös säilytetään pysyvästi paperitulosteena. Seurakunnan käytössä ei ole sähköistä arkistointia. Palkkatietoja sisältävät asiakirjat säilytetään 50 vuotta.

Kirjanpidot, tililuettelo sekä luettelo kirjanpidoista ja aineistoista säilytetään vähintään 10 vuotta tilikauden päättymisestä (KPL 2:10.1 §), mikäli EU-säädökset eivät vaadi pidempää säilytysaikaa. Kiinteistöinvestointeihin liittyvät laskut, tositteet ja muut selvitykset säilytetään 13 vuotta sen kalenterivuoden päättymisestä, jolloin kiinteistöinvestointi on valmistunut. Kirjanpito- ja tilinpäätösaineisto säilytetään koneellisesti tietovälineellä. Kirjanpitoaineisto on tallennettava kahdelle eri tietovälineelle. Kirkon palvelukeskuksen järjestelmissä oleva aineisto on säilytettynä järjestelmässä ja erillisinä varmuuskopioina.